

<http://www.osobrinzi.si/index.php/projekti-dejavnosti/interesne-dejavnosti/sah>

V sodelovanju s Šahovskim društvom Kočevje <http://www.sah-kocevje.si/>

Šahovski krožek za prvo triado in 4. razred

Menjava figur

Tomaž Cokan (tomaz.cokan@guest.arnes.si)

Žiga Volf

14.5.2014

Menjava figur

- O menjavi figur govorimo takrat, ko igralca eden drugemu vzameta vsak po eno figuro
- Igralec na potezi vzame figuro, nasprotnik pa to figuro pobere z eno od svojih figur



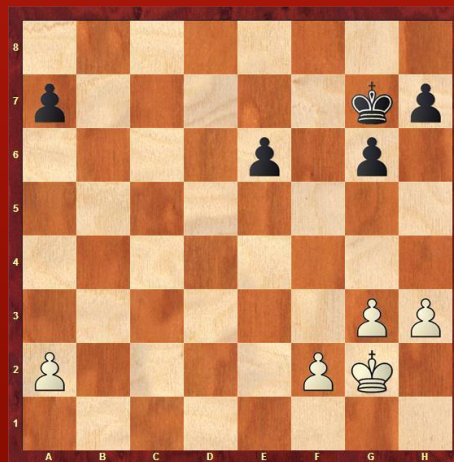
Primer 1

- 1. beli lovec je vzel črnega skakača
- 2. črni kmet je vzel belega lovca



Primer 1 (nadaljevanje)

- Položaj po menjavi figur
- Rečemo, da je beli zamenjal svojega lovca za črnega skakača



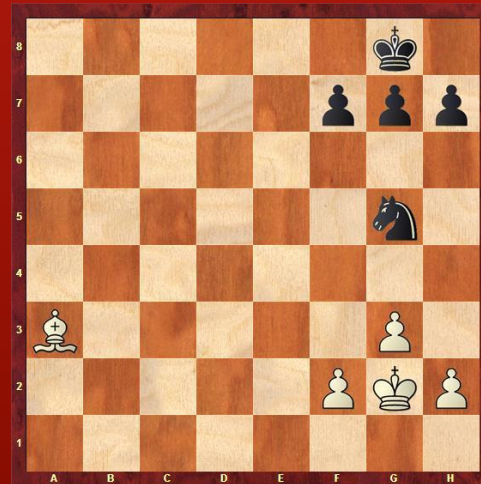
Primer 2

- Bela dama je vzela črno damo
- Črn skakač je vzel belo damo



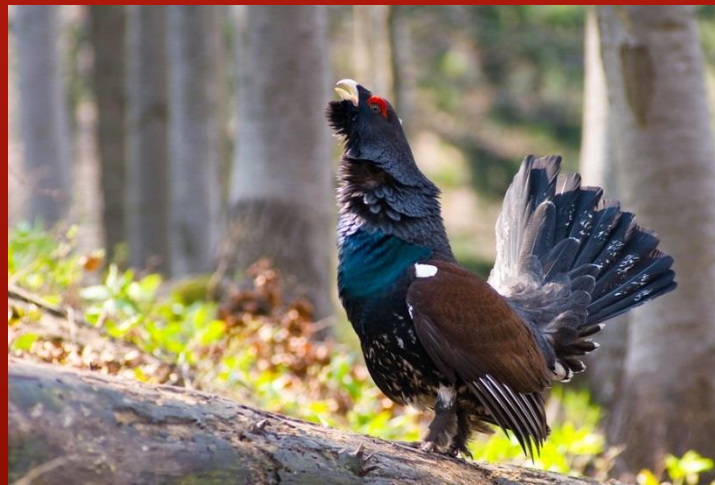
Primer 2 (nadaljevanje)

- Položaj po menjavi figur
- Igralca sta zamenjala dami



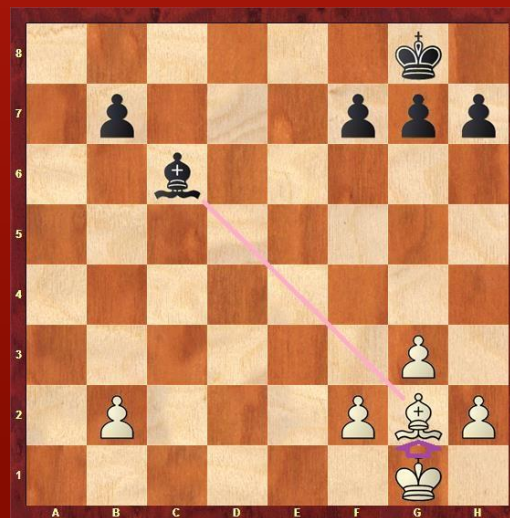
1. Enakovredna menjava

- O enakovredni menjavi govorimo takrat, ko si igralca medsebojno vzameta figure enake vrednosti



Primer 3

- Na potezi je črni
- Črni lovec vzame belega lovca
- Beli kralj nato vzame črnega lovca
- Igralca sta zamenjala figuri enake vrednosti, to imenujemo enakovredna menjava



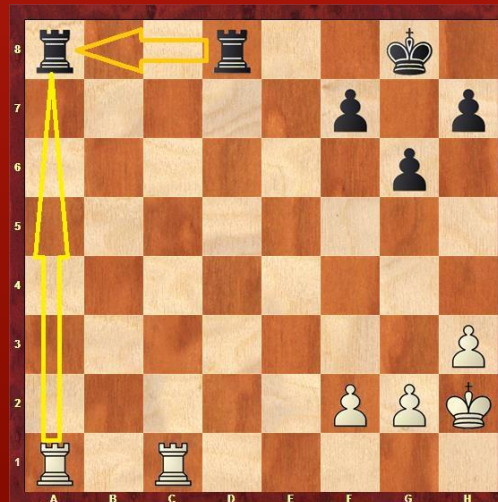
Primer 4

- Beli je na potezi
- Beli lovec vzame črnega skakača na polju g5
- Nato drugi črni skakač s polja f7 vzame belega lovca
- Tudi to imenujemo enakovredna menjava, saj sta tako skakač kot lovec vredna po tri enote



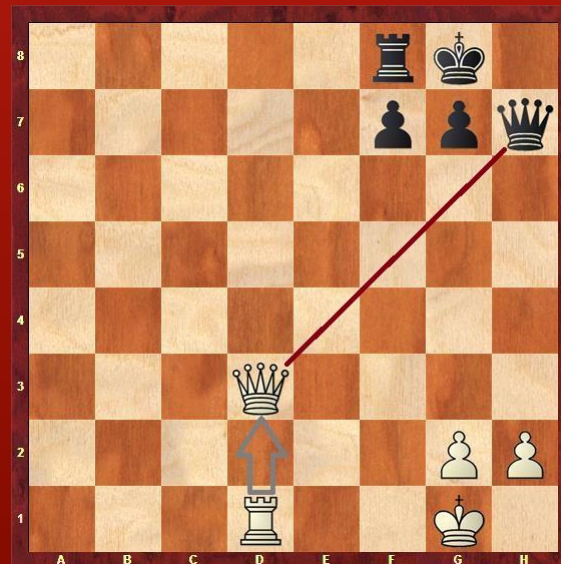
Primer 5

- Beli je na potezi
- Bela trdnjava s polja a1 vzame črno trdnjavo na polju a8
- Igralca sta zamenjala enaki figuri
- Govorimo o enakovredni menjavi



Primer 6

- Črni je na potezi in s svojo damo vzame belo damo
- Nato beli s trdnjavo vzame črno damo
- Znova govorimo o enakovredni menjavi, saj sta igralca zamenjala figuri enake vrednosti



2. Ugodna menjava

- O ugodni menjavi govorimo takrat, ko nasprotniku vzamemo neko figuro, on pa v zameno vzame manjvredno figuro



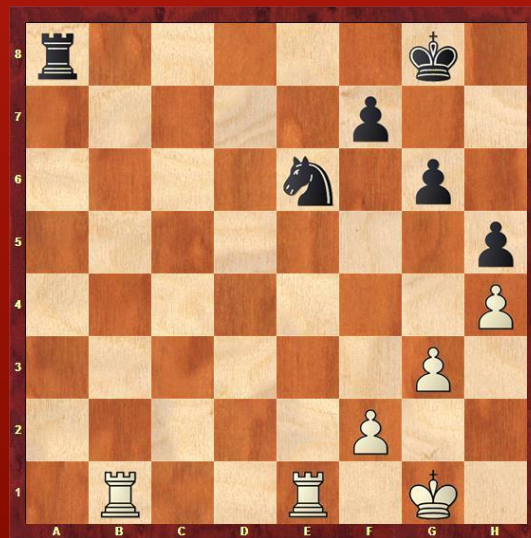
Primer 7 (pred menjavo)

- Beli je vzel črno trdnjavo na polju a8 s svojim lovcem
- Črni vzame lovca z drugo trdnjavo



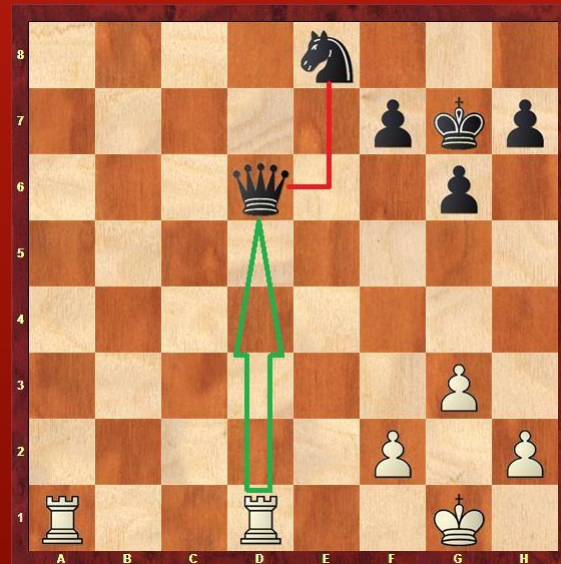
Primer 7 (po menjavi)

- Beli je ostal brez lovca, zato pa je v zameno dobil trdnjavo
- Beli je osvojil trdnjavo za lovca
- Ta menjava je bila ugodna za belega



Primer 8 (pred menjavo)

- Beli je vzel črno damo s svojo trdnjavo
- Črni je s skakačem vzel belo trdnjavo



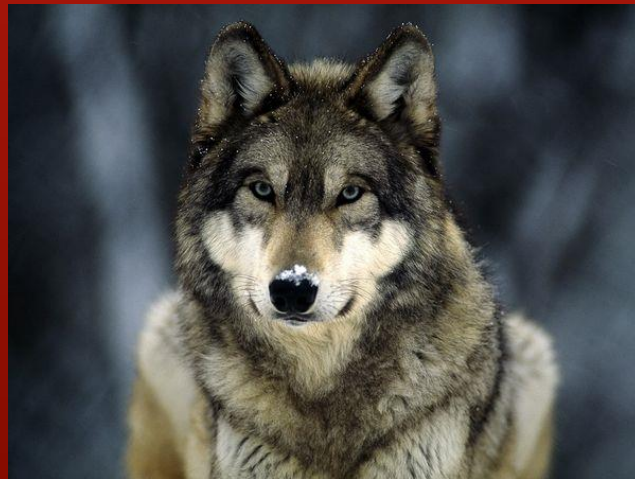
Primer 8 (po menjavi)

- To je ugodna menjava za belega, saj je vzel damo, črni pa le trdnjavo
- Beli je izgubil 5 enot, v zameno pa dobil 9 enot



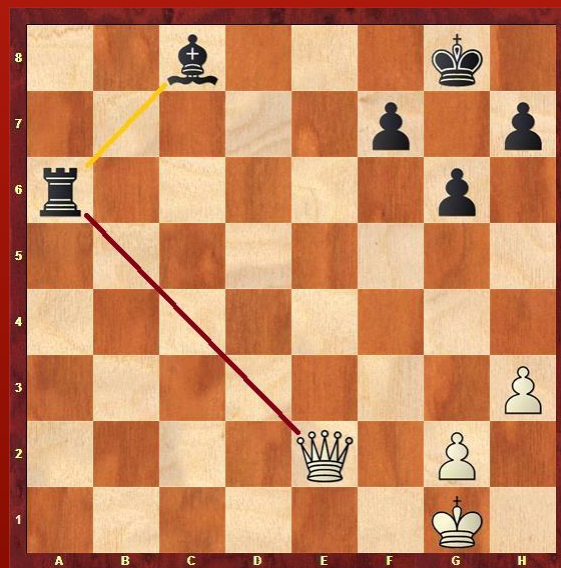
3. Slaba menjava

- O slabi menjavi govorimo takrat, ko nasprotniku vzamemo neko figuro, nasprotnik pa v zameno vzame več vredno figuro
- Takšne poteze so v škodo igralca, ki je začel z menjavami in se jim skušamo izogniti



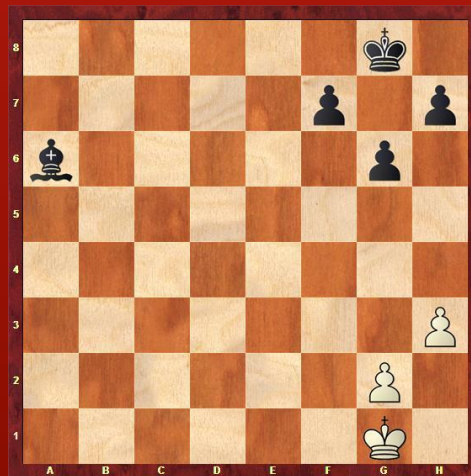
Primer 9 (pred menjavo)

- Beli je vzel črno trdnjavo s svojo damo
- Črni lovec je vzel belo damo



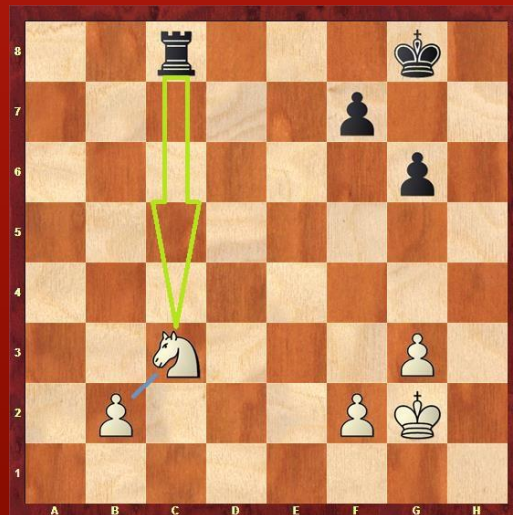
Primer 9 (po menjavi)

- Beli je izgubil damo, v zameno pa je dobil črno trdnjavo
- Dama je veliko več vredna od trdnjave
- Menjava je bila v škodo igralca z belimi figurami



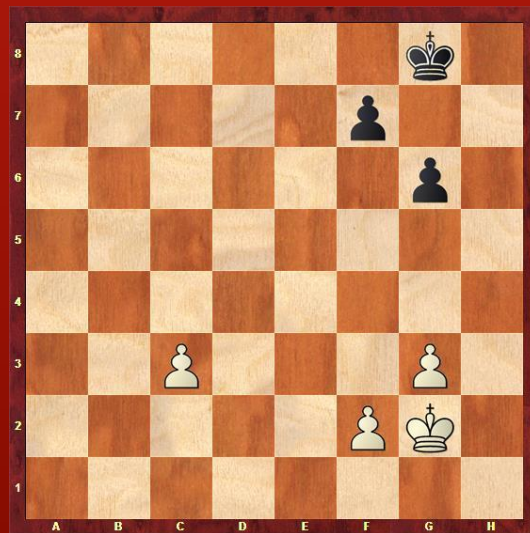
Primer 10 (pred menjavo)

- Črni je s trdnjavo vzel belega skakača
- Beli je vzel črno trdnjavo s kmetom s polja b2



Primer 10 (po menjavi)

- Črni je izgubil trdnjavo, v zameno pa je dobil skakača
- Trdnjava je več vredna od skakača
- Ta menjava je neugodna za črnega



Žrtev

- Pri menjavah je najbolj zanimivo takrat, ko igralec eno od svojih figur žrtvuje (ponudi nasprotniku „zastonj“)
- Igralec bi rad dosegel boljši položaj in zato ponudi nasprotniku eno od svojih figur
- Na začetku je videti, da je figuro ponudil zastonj, a v nadaljevanju bo za žrtvovano figuro dobil v zameno veliko več



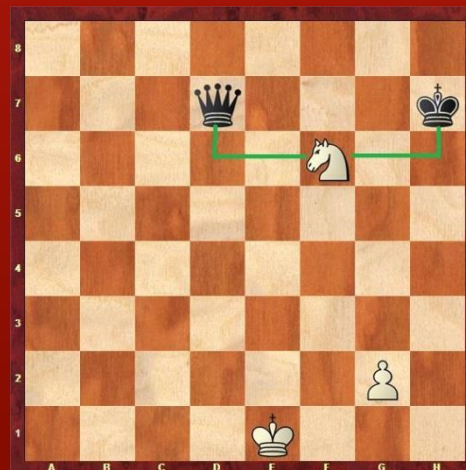
Primer 11

- Igralca sta približno izenačena (beli ima kmeta več)
- Beli žrtvuje svojo damo, saj želi doseči boljši položaj
- Beli je z damo vzel skakača
- Črni nima izbire in mora damo vzeti



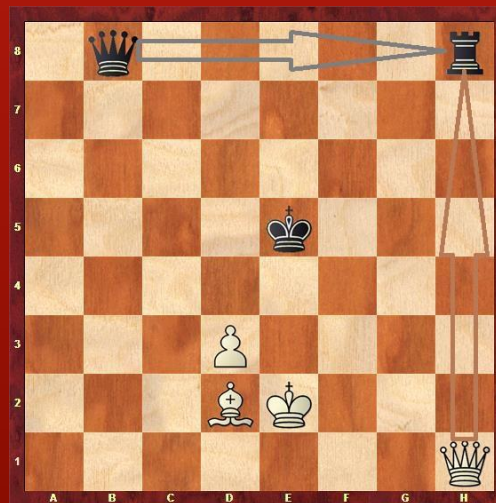
Primer 11 (nadaljevanje)

- Beli je zamenjal svojo damo za črnega skakača, kar je na prvi pogled slaba menjava
- Toda sledi dvojni napad s skakačem na polju f6
- Beli je napadel črnega kralja in še damo hkrati
- Po koncu kombinacije bo beli ostal s skakačem prednosti



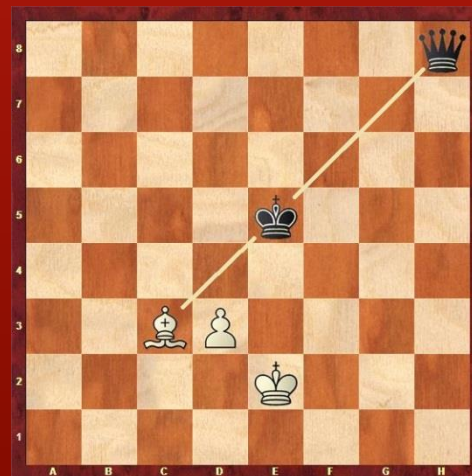
Primer 12

- Beli je vzel črno trdnjavo s svojo damo
- Črni je s svojo damo vzel predrzno damo



Primer 12 (nadaljevanje)

- Na prvi pogled je beli računal slabo: vzel je trdnjavo, izgubil pa damo
- Toda sledi nabodalo z lovцем na polju c3: napaden je črni kralj in ko se bo umaknil, bo beli vzel črno damo in pozneje osvojil celo točko



Vaja 1

- Beli lovec lahko vzame črno trdnjavo ali črnega kmeta
- Katera menjava je pametnejša za črnega?



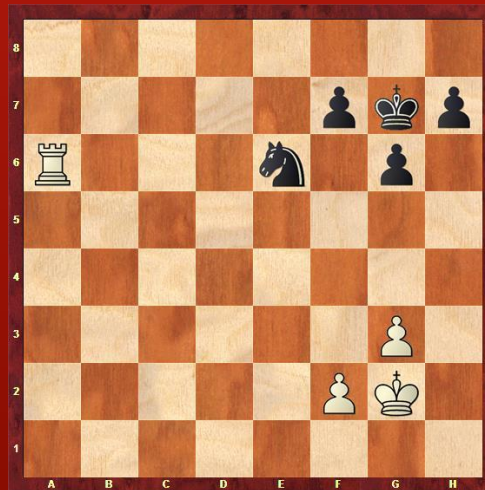
Vaja 2

- Bela trdnjava lahko vzame damo, skakača ali lovca
- Katero jemanje je najugodnejše?



Vaja 3

- Če beli s trdnjavo vzame črnega skakača na polju e6 je to slaba menjava
- Zakaj?



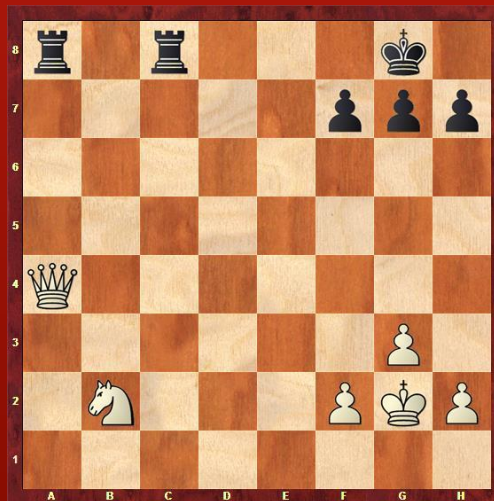
Vaja 4

- Ali je pametno s skakačem s polja e4 vzeti črno trdnjavo na polju f6?
- Zakaj?



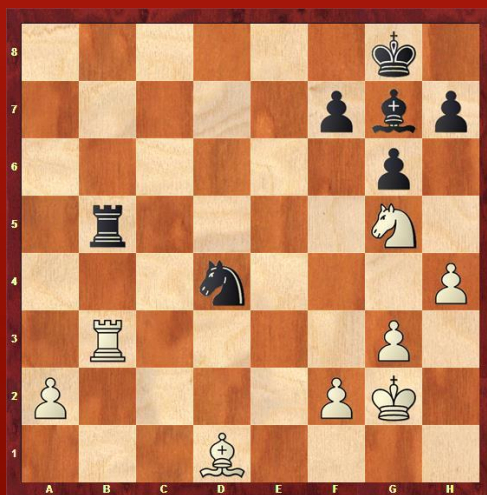
Vaja 5

- Ali je pametno s črno trdnjavo s polja a8 vzeti belo damo na polju a4?
- Zakaj?



Obvezna domača naloga

- Pokaži enakovredno, slabo in ugodno menjavo za črnega!
- preberi prosojnice 😊



Obvezna domača naloga – drugi del

- igranje šaha 😊



Neobvezna domača naloga

- nariši nekaj na temo šaha (risbica ...)
- napiši nekaj na temo šaha (pesmica, zgodbica ...)
- še kaj drugega, kar ni navedenega ...
- neobvezno domačo nalogo lahko ustvariš skupaj s sošolci, prijatelji, starši, starimi starši, učitelji ...

Pusti domišljiji prosto pot 😊



Vira

- Šahovska začetnica – vodič za učitelje (dr. Olgun Kulacs, Turčija; izdajatelj Šahovska zveza Slovenije)
- Šahovska škola (Dimitar K. Nevčevski, Skopje, februar 1999)

Hvala za vašo pozornost!

