



## NAČRT VARNIH ŠOLSKIH POTI OSNOVNE ŠOLE OB RINŽI KOČEVJE



ŠOLSKO LETO 2022/2023

# KAZALO

<b>1. UVOD</b> .....	<b>4</b>
<b>2. VARNOST V PROMETU</b> .....	<b>8</b>
2.1 PSIHOLOŠKI POGLED OTROK NA PROMETNE SITUACIJE.....	8
2.2 ZAKONODAJA .....	9
<b>3. ORGANIZACIJA ŠOLE IN ŠOLSKI OKOLIŠ</b> .....	<b>14</b>
<b>4. POTI V ŠOLO</b> .....	<b>17</b>
4.1 OD KOD PRIHAJAJO UČENCI V OSNOVNO ŠOLO OB RINŽI IN KAKO? .....	18
4.2 OD KOD PRIHAJAJO UČENCI V PODRUŽNIČNO OSNOVNO ŠOLO V LIVOLDU IN KAKO? 19	
4.3 OD KOD PRIHAJAJO UČENCI V PODRUŽNIČNO OSNOVNO ŠOLO V KOČEVSKI REKI IN KAKO? 19	
4.4 UČENCI VOZAČI, VARSTVO VOZAČEV IN JUTRANJE VARSTVO .....	19
4.5 UČENCI PEŠCI .....	26
4.6 UČENCI KOLESARJI.....	27
4.7 UČENCI NA SKIROJU .....	28
4.8 UČENCI V JAVNEM POTNIŠKEM PROMETU.....	29
4.9 NEORGANIZIRAN PREVOZ OTROK V ŠOLO – STARŠI, SORODNIKI, ZNANCI ... ..	30
<b>5. PROMETNO VARNOSTNA PREVENTIVA</b> .....	<b>31</b>
5.1 SKRB ZA PROMETNO VARNOST UČENCEV V PROMETU .....	31
5.2 PROMETNO VARNOSTNE DEJAVNOSTI ŠOLE.....	32
<b>6. NAČRT VARNIH IN NEVARNIH ŠOLSKIH POTI</b> .....	<b>41</b>
6.1 VARNE POTI DO ŠOLE .....	41
6.2 NEVARNE PROMETNE TOČKE .....	44
6.3 ŠTETJE PROMETA.....	48
<b>7. PREDLOGI ZA IZBOLJŠANJE PROMETNE VARNOSTI</b> .....	<b>52</b>
<b>8. ZAKLJUČNI DEL</b> .....	<b>52</b>
<b>9. VIRI IN LITERATURA</b> .....	<b>53</b>

## Kazalo slik

Slika 1 Podružnična šola Livold. Slika 2 Podružnična šola Kočevska Reka. ....	4
Slika 3 Sodelovanje učiteljev s policisti in člani ZŠAM. ....	6
Slika 4 Zemljevid bližnje okolice Osnovne šole Ob Rinži Kočevje in cest. ....	16
Slika 5 Zemljevid širšega okoliša Osnovne šole Ob Rinži Kočevje in cest. ....	17
Slika 6 Odgovori učencev in staršev. ....	17
Slika 7 Čakanje vozačev na avtobus pred OŠ Ob Rinži Kočevje. ....	20
Slika 8 in slika 9 Čakanje vozačev na avtobus pred OŠ Ob Rinži Kočevje. ....	20
Slika 10 Vstopanje vozačev na avtobus pred OŠ Ob Rinži Kočevje. ....	20
Slika 11 Karta avtobusnih postaj – 1. del. ....	22
Slika 12 Karta avtobusnih postaj – 2. del. ....	23
Slika 13 Relacije avtobusov, označene s številkam. ....	23
Slika 14 Stojala za kolesa pred vhodom v OŠ Ob Rinži Kočevje. ....	28
Slika 15 Namenski prostor za shranjevanje koles in skirojev. ....	29
Slika 16 in slika 17 Oglad varnih poti prvošolcev v okolici šole v sodelovanju s PP Kočevje. ....	32
Slika 18, slika 19 in slika 20 Prometna vzgoja v 1. razredu (prometni znaki in talne označbe). ....	32
Slika 21 Vožnja petošolcev na spretnostnem poligonu na šolskem dvorišču. ....	35
Slika 22 Vožnja petošolcev po prometnih površinah v spremstvu učitelja. ....	36
Slika 23 in slika 24 Učenci na poti v šolo s Pešbusom ob spremstvu članov AMZS. ....	37
Slika 25 Nalepka varno kolo. ....	37
Slika 26 Trasa kolesarskega izpita. ....	<b>Napaka! Zaznamek ni definiran.</b>
Slika 27 Pregled opreme na kolesih in razdelitev nalepk »varno kolo«. ....	38
Slika 28 in slika 29 Opravljanje kolesarskega izpita po prometnih površinah. ....	38
Slika 30 Delovni zvezek Policist Leon svetuje za učence. ....	39
Slika 31 in slika 32 Odgovori učencev in staršev, kakšna je učenčeva pot v šolo. ....	41
Slika 33 Odgovori učencev. ....	41
Slika 34 Varna pot v šolo – 1. del. ....	42
Slika 35 Varna pot v šolo – 2. del. ....	43
Slika 36 in slika 37 Parkirišča v neposredni bližini šole za zaposlene, starše in obiskovalce. ....	43
Slika 38 in slika 39 Neustrezen prometni režim (postajališče in parkirišče). ....	45
Slika 40 Križišče stranske in prednostne ceste brez prometnega znaka križišče s prednostno cesto. ....	45
Slika 41 in slika 42 Gost promet v neposredni bližini šole in neprilagojena hitrost. ....	46
Slika 43 Križišče stranske ceste in izvoz na kolesarsko stezo brez prometnega znaka. ....	47
Slika 44 Nepredvidno prihajanje in neprimerno vstopanje na avtobus. ....	48
Slika 45 Promet mimo šole proti Mestnemu logu in na parkirišču pred šolo. ....	50
Slika 46 Promet v neposredni bližini šole. ....	51

## 1. UVOD

V občini Kočevje je OŠ Ob Rinži Kočevje ena izmed treh kočevskih osnovnih šol. V letošnjem šolskem letu je vanjo vpisanih 486 učencev. Sedež matične osnovne šole je v Mestnem logu 39. Šolo v gozdičku na obrobju mesta obiskuje 455 učencev od 1. do 9. razreda. OŠ Ob Rinži Kočevje ima še dve podružnični osnovni šoli, in sicer OŠ Livold, katero obiskuje 18 učencev od 1. do 3. razreda, in OŠ Kočevska Reka, katero obiskuje 13 učencev od 1. do 4. razreda. Vse tri šole stojijo na dokaj varnih mestih, do njih pa vodijo primerne in varne šolske poti.



Slika 1 Podružnična šola Livold.



Slika 2 Podružnična šola Kočevska Reka.

V skladu z Javno agencijo Republike Slovenije za varnost prometa mora imeti vsaka osnovna šola izdelan Načrt varnih šolskih poti (v nadaljevanju lahko tudi prometno varnostni načrt ali dokument).

Osnovni namen imenovanega dokumenta OŠ Ob Rinži Kočevje je raziskati prometno stanje šolskih poti, odkriti morebitna nevarna mesta in otroke opozoriti nanje. Z njim naj bi otrokom zagotovili čim večjo varnost na prometnih površinah ob prihodu v šolo in odhodu iz nje, med poukom, med podaljšanim bivanjem, jutranjim varstvom in varstvom vozačev, na ekskurzijah, izletih in drugih prireditvah šole.

Šola kot javna ustanova ponuja otrokom znanje, razvoj in rast. Prav tako potrebuje otrok vse tri komponente na poti aktivnega vključevanja v promet. Vse se prične s postopnimi zgledi starejših udeležencev v prometu, ko otrok kot sopotnik v avtomobilu, pešec ali kolesar v spremstvu odrasle osebe začne spoznavati promet. Nadaljuje se z vzgajanjem in

izobraževanjem v vrtcu in pozneje v šoli. Poti v vrtec in šolo so skrbno izbrane in priporočljivo je uporabljati le najvarnejše.

Skrb za varnost v prometu ni več samo stvar posameznika ali šole, ampak je obveza celotne družbe, tako z vidika same varnosti pri vključevanju v promet v vsakdanjem življenju kot tudi z vidika družbene samozaščite.

V 87. členu, 1. alineja Zakona o pravilih cestnega prometa (Uradni list RS, št.109/2010) je zapisano, da morajo biti otroci kot udeleženci v prometu deležni posebne pozornosti in pomoči drugih udeležencev.

Šola je ob teh prizadevanjih eden od pobudnikov, za večji uspeh pa je potrebno sodelovanje tudi zunanjih dejavnikov pri:

- oceni prometne varnosti,
- izdelavi načrta varnih šolskih poti,
- izvajanju načrta varnih šolskih poti.

**Cilji teh prizadevanj so:**

- ohranitev otroških življenj pri vključevanju v promet,
- ugotovitev prometno varnostne situacije pri prihodu otrok v šolo in odhodu iz nje,
- čim boljša vzgojenost otrok za pravilno ravnanje na prometnih površinah,
- opozarjanje in ozaveščanje otrok in staršev pri izbiri varnejših, čeprav mogoče daljših poti v šolo,
- iskanje in določanje varnejših poti v šolo,
- poznavanje cestnoprometnih predpisov,
- predlaganje pogojev za varnejšo pot v šolo.



**Pogoji za uspešno uresničitev zastavljenih ciljev so:**

- poznavanje šolskega okoliša, značilnosti in posebnosti prometnih površin, poznavanje gostote prometa, prometnih označb in signalizacije na prometnih površinah, poznavanje prometnih predpisov,
- sodelovanje otrok, staršev, učiteljev, vzgojiteljev in drugih dejavnikov, kot so Svet za preventivo v cestnem prometu, Policijska postaja Kočevje, ZŠAM Kočevje, AMD Kočevje,
- izobraževanje.



Slika 3 Sodelovanje učiteljev s policisti in člani ZŠAM.

### **Načrt varnih šolskih poti OŠ Ob Rinži Kočevje je narejen:**

- po predlogih in ugotovitvah učencev v razrednih skupnostih,
- po predlogih staršev,
- po ugotovitvah in sklepih komisije za izdelavo Načrta varnih šolskih poti OŠ Ob Rinži Kočevje,
- po sklepih Sveta staršev OŠ Ob Rinži Kočevje,
- po smernicah oz. usmeritvah od Sveta za preventivo in vzgojo otrok v cestnem prometu,
- po poročilu in priporočilih PP Kočevje,
- po Zakonu o varnosti cestnega prometa.

V skrbi za čim varnejšo pot šolarjev so v dokumentu zbrana in zapisana spoznanja o ustreznosti in praktični uporabi Načrta varnih šolskih poti Osnovne šole Ob Rinži Kočevje s teoretičnimi in praktičnimi usmeritvami.

## **2. VARNOST V PROMETU**

Učenci so na poti od doma do šole in nazaj prometno ogroženi, zato je ena od nalog šole – pedagoških delavcev, da učence seznanijo z vsebino Načrta varnih šolskih poti na razrednih urah.

Učitelji staršem svetujejo, da z otroki večkrat prehodijo najvarnejšo šolsko pot, jih ob tem opozarjajo na nevarne dele poti, ki zahtevajo še posebno previdnost. Kasneje ni odveč preveriti, ali otrok dogovorjeno pot tudi dejansko uporablja.

Izredno razgiban in hiter utrip življenja je povzročil zelo živahen promet. Ogroženost otrok v prometu je vsako leta večja. Veliko udeležencev v prometu se žal ne zaveda vseh nevarnosti v prometu, zato jih je treba na to opozoriti. Vsi udeleženci v prometu moramo izvajati posamezne varnostne ukrepe v prometu, če želimo, da bo ogroženost čim manjša.

### **Nekaj nasvetov za varno pot v šolo:**

- Otroci 1. razreda osnovne šole morajo imeti na poti v šolo ter domov spremstvo.
- Pri slabi vidljivosti in v mraku udeleženci v prometu nosijo kresničko/odsevnik, prvošolci poleg tega še rumene rutice.
- Pešci hodijo po notranji strani pločnika, če pločnika ni, pa ob skrajnem levem robu cestišča. V skupini se hodi drug za drugim – v koloni. Na cesti se nikoli ne lovi ali preriva, cesta ni igrišče.
- Pešci cesto varno prečkajo na prehodu za pešce. Vedno se ustavijo, pogledajo levo, desno in ponovno levo, šele ko se prepričajo, da je prehod varen, odločno prečkajo cesto.
- Preden stopijo na cesto, vedno preverijo, ali je res varno, tudi kadar jim sveti zelena luč.

### **2.1 PSIHOLOŠKI POGLED OTROK NA PROMETNE SITUACIJE**

Otroci so dnevno vključeni v promet. Srečujejo se s prednostmi in hkrati tudi z nevarnostmi sodobnega prometa. Do desetega leta še ne znajo in ne zmorejo samostojno sodelovati v prometu. Odrasli pogosto pozabljajo na to, da otrokom majhnost ne omogoča, da bi imeli tak pregled nad dogajanjem v prometu kot oni. Pri hoji in teku še niso dovolj spretni, predvsem pa imajo otroci težave v prometu zaradi postopnosti zaznavnega in spoznavnega razvoja.



### Ne sme se pozabiti, da otroci:

- nimajo tako širokega vidnega polja kot odrasli in zato kasneje vidijo vozila, ki prihajajo z leve ali desne;
- dobro slišijo, vendar ne vedo natančno, iz katere smeri slišijo vozilo;
- ne znajo dobro presojati hitrosti vozil in ocenjevati razdalj;
- ne razlikujejo dobro pojmov, npr. levo, desno (pogosto zamenjujejo);
- ne zmorejo dolgotrajne koncentracije;
- da se njihova pozornost hitro preusmerja na objekte, ki jih pritegnejo, in mimogrede jih kaj zmoti (hitro pozabijo, ali so videli vozilo, ki se približuje);
- ne zmorejo posploševanj in uporabe splošnih pravil, kot je npr. pravilo, kako prečkamo cesto.

Zaradi razvoja mišljenja pogosto mislijo, da jih voznik vidi, če oni sami vidijo avto, ki se približuje, vendar to velikokrat ni res, zato je ogrožena njihova varnost.

Največ žrtev je ravno med otroki – pešci med četrtem in sedmim letom starosti.

## **2.2 ZAKONODAJA**

Zakona o pravilih cestnega prometa in Zakon o voznikih (Uradni list RS, št.109/2010)

### Udeleženci v prometu:

4. člen (skrb za varen, umirjen in nemoten potek cestnega prometa)

(2) Udeleženec cestnega prometa mora ravnati tako, da ne ovira ali ogroža drugih udeležencev cestnega prometa ali jim ne povzroča škode (4. člen 2. alineja Zakona o pravilih cestnega prometa).

(4) Kadar so udeleženci cestnega prometa otroci, starejši ljudje, slepi, invalidi in druge osebe, ki niso v celoti sposobne za samostojno udeležbo v cestnem prometu, so drugi udeleženci dolžni nanje posebno paziti in jim, če zakon tako določa, tudi pomagati.

7. člen (odgovornost staršev, skrbnikov oziroma rejnikov)

(3) Z globo 200 evrov se kaznujejo za prekršek starši, skrbniki oziroma rejniki, katerih otrok ali mladoletnik stori prekršek po Zakonu o pravilih cestnega prometa in je prekršek posledica opustitve dolžne skrbi ali nadzora nad njim.

15. člen (pooblastila občinskega redarstva)

Nadzor nad izvrševanjem določb tega zakona izvajata policija in mestno redarstvo.

#### Vozniki:

37. člen (vožnja z vozilom po cesti)

(1) Voznik mora voziti po cesti ali delu ceste, ki je namenjen prometu tiste vrste vozil, ki ji pripada njegovo vozilo.

(2) Voznik mora voziti po desnem smernem vozišču oziroma desni kolesarski stezi oziroma desnem kolesarskem pasu na pločniku glede na dovoljeno smer vožnje. Na dvosmerni kolesarski stezi mora voziti po desni strani steze.

(3) Na smernem vozišču brez označenih prometnih pasov morajo voziti vozniki po desni strani smernega vozišča na takšni oddaljenosti od njegovega roba, da poteka promet varno in neovirano.

41. člen (vožnja z vozilom na prehodu za pešce)

(1) Na prehodu za pešce, na katerem promet ni urejen s svetlobnimi prometnimi znaki ali ga ne ureja pooblaščen uradna oseba, morajo vozniki in drugi udeleženci cestnega prometa omogočiti pešcem, ki so na prehodu ali stopajo nanj, varno prečkanje vozišča.

46. člen (najvišje dovoljene hitrosti)

(1) Najvišja dovoljena hitrost vozila je:

1. na cestah v naselju 50 km/h;

2. v območju omejene hitrosti 30 km/h;

3. v območju umirjenega prometa in v območju za pešce 10 km/h.

#### Pešci:

31. člen (območje umirjenega prometa)

(1) V območju umirjenega prometa imajo pešci prednost pred drugimi udeleženci v prometu.

(2) Vozniki morajo v območju umirjenega prometa voziti posebno previdno, še zlasti pa morajo biti pozorni na otroke, ki jim je dovoljena igra v tem območju.

32. člen (območje za pešce)

(1) V območjih za pešce je dovoljen tudi promet uporabnikov posebnih prevoznih sredstev in kolesarjev oziroma kolesark, vendar le tako, da ne ogrožajo pešcev.

83. člen (udeležba pešcev v cestnem prometu)

(1) Pešci morajo uporabljati prometne površine, namenjene hoji pešcev.

(2) Če na vozišču ali ob njem ni pasu za pešce, pešpoti ali pločnika, je pa kolesarska pot ali steza, smejo hoditi pešci po kolesarski poti ali stezi, vendar tako, da ne ovirajo kolesarjev in voznikov koles s pomožnim motorjem.

(3) Pešec ne sme hoditi po vozišču ali se zadrževati na njem, prav tako ne sme nanj nenadoma stopiti.

#### 87. člen (varstvo otrok)

(1) Otroci morajo biti kot udeleženci v cestnem prometu deležni posebne pozornosti in pomoči vseh drugih udeležencev.

(2) Otroci morajo ponoči ali ob zmanjšani vidljivosti med hojo po cesti nositi na vidnem mestu na strani, ki je obrnjena proti vozišču, odsevník, ki ne sme biti rdeče barve in katerega odsevna površina na vsaki strani meri najmanj 20 cm<sup>2</sup>.

(3) Učenci prvega in drugega razreda osnovne šole morajo na poti v šolo in iz nje nositi poleg odsevníka iz prejšnjega odstavka tudi rumeno rutico, nameščeno okoli vratu.

(4) Kadar je treba poskrbeti za varnost otrok, posebno če se pričakuje večje število otrok na enem mestu (prihod v šolo ali odhod iz šole, vrta ipd.), lahko šole, organizirane skupine staršev, organizacije za varnost cestnega prometa, ustanove, društva ali druge institucije organizirajo in izvajajo varstvo otrok v cestnem prometu.

(5) Oseba (iz prejšnjega odstavka), ki varuje otroke na prehodu za pešce pri prečkanju vozišča, mora biti stara najmanj 21 let. Oblečena mora biti v oblačila živo rumene barve z vdelanimi odsevnimi trakovi bele barve, pri varovanju pa mora uporabljati predpisani, obojestransko označeni prometni znak "Ustavi!", s katerim ustavi prometni tok vozil in omogoči otrokom varno prečkanje vozišča.

(6) Voznik mora na znak (iz prejšnjega odstavka) ustaviti vozilo pred prehodom za pešce in pustiti otroke mimo.

(7) Otroci morajo imeti na poti v vrtec in prvi razred osnovne šole ter domov spremstvo polnoletne osebe. Spremljevalci so lahko tudi otroci, starejši od 10 let in mladoletniki, če to dovolijo starši, skrbniki oziroma rejniki otroka. Otroci, ki obiskujejo prvi razred osnovne šole, lahko prihajajo v območju umirjenega prometa in v območju za pešce v šolo tudi brez spremstva, če to dovolijo starši, skrbniki oziroma rejniki.

(8) Otroci smejo samostojno sodelovati v cestnem prometu šole, ko se starši, skrbniki oziroma rejniki prepričajo, da so otroci sposobni razumeti nevarnosti v prometu in da so seznanjeni s prometnimi razmerami na prometnih površinah, kjer se srečujejo s cestnim prometom.

(9) O kršitvi določb tega zakona, ki jo stori otrok ali mladoletnik, mora pooblaščen uradna oseba obvestiti njegove starše, skrbnike oziroma rejnike.

### Otroci sopotniki:

#### 88. člen (prevoz oseb)

(14) Med vožnjo v motornem vozilu z vgrajenim zadrževalnim sistemom mora biti otrok, manjši od 150 cm, zavarovan z zadrževalnim sistemom, ki je primeren otrokovi telesni masi. V motornem vozilu, ki ni opremljeno z zadrževalnim sistemom, ni dovoljeno prevažati otrok, mlajših od treh let, otroci, starejši od treh let in manjši od 150 cm, pa se smejo prevažati le na sedežih, ki niso prednji sedeži. Otrok ni dovoljeno prevažati v nazaj obrnjenem zadrževalnem sistemu v sedežu za potnike, zaščitenem s prednjo zračno blazino, razen če je zračna blazina deaktivirana mehanično.

#### 90. člen (prevoz skupine otrok)

(3) Otroci morajo med vožnjo z avtobusom, razen med vožnjo z mestnim avtobusom v naselju, sedeti na sedežih, vgrajenih v vozilu, in biti pripeti z vgrajenimi varnostnimi pasovi. Na sedežih, pred katerimi ni drugega sedeža ali predpisane varnostne pregrade, smejo sedeti le, če so pripeti z vgrajenimi varnostnimi pasovi.

#### 33. člen (varnostni pas)

(1) Med vožnjo morajo biti osebe v motornem vozilu na vseh sedežih, kjer so vgrajeni varnostni pasovi, pripete na način, ki ga je predvidel proizvajalec vozila glede na konstrukcijo zadrževalnega sistema.

Vsak varnostni sedež mora biti preizkušen po zahtevah, ki so predpisane s homologacijo - evropskim predpisom ESC.

### Kolesarji:

Zakona o voznikih (Uradni list RS, št.109/2010)

#### 49. člen (pogoji za vožnjo koles in koles s pomožnim motorjem)

(1) Otrok do šestega leta starosti sme voziti kolo le na pešpoti ali v območju za pešce, v spremstvu polnoletne osebe pa tudi v območju umirjenega prometa.

(2) Otrok do 14. leta starosti, ki nima opravljenega kolesarskega izpita, sme voziti kolo v cestnem prometu le v spremstvu polnoletne osebe, ki lahko ob upoštevanju prometnih razmer spremlja največ dva otroka.

(3) Ne glede na prejšnji odstavek sme učitelj, ki v osnovni šoli usposablja otroke v vožnji kolesa, spremljati največ pet otrok hkrati, če so drugi vozniki na to opozorjeni s predpisano prometno signalizacijo. Med opravljanjem kolesarskega izpita spremstvo iz prejšnjega

odstavka ni potrebno, če so drugi vozniki na to opozorjeni s predpisano prometno signalizacijo.

(4) V cestnem prometu sme samostojno voziti kolo otrok, star najmanj 8 let, ki ima pri sebi veljavno kolesarsko izkaznico, in oseba, ki je starejša od 14 let.

(5) Kolo s pomožnim motorjem sme voziti v cestnem prometu otrok od 12. do 14. leta starosti, ki ima pri sebi kolesarsko izkaznico, in oseba, ki je starejša od 14 let.

93. člen (kolesa in kolesa s pomožnim motorjem)

Zakona o pravilih cestnega prometa (Uradni list RS, št.109/2010)

(1) Vozniki koles morajo voziti po kolesarskem pasu, kolesarski stezi ali kolesarski poti. Kjer teh prometnih površin ni oziroma niso prevozne, smejo voziti ob desnem robu smernega vozišča v smeri vožnje.

(2) Vozniki koles morajo voziti drug za drugim, razen na kolesarski poti, kjer smeta voziti dva vzporedno, če širina poti to omogoča.

(3) Med vožnjo s kolesom je prepovedano:

1. voditi, vleči ali potiskati druga vozila, razen vleke priklopnih vozil iz četrtega in petega odstavka tega člena;

2. pustiti se vleči ali potiskati;

3. prevažati predmete, ki ovirajo kolesarja pri vožnji;

4. voziti druge osebe, razen če ta zakon ne določa drugače.

(9) Voznik kolesa mora imeti ponoči in ob zmanjšani vidljivosti prižgan na sprednji strani žaromet za osvetljevanje ceste, ki oddaja belo svetlobo, na zadnji strani pa pozicijsko svetilko, ki oddaja rdečo svetlobo. Na zadnji strani kolesa mora imeti nameščen rdeč odsevník, na obeh straneh pedal rumene ali oranžne odsevníke, na kolesih pa rumene ali oranžne bočne odsevníke.

34. člen (zaščitna čelada)

(1) Voznik in potnik na mopеду, lahkem štirikolesu, motornem kolesu, trikolesu in štirikolesu brez zaprte kabine mora med vožnjo nositi na glavi ustrezno pripeto homologirano zaščitno motoristično čelado.

(3) Otrok mora imeti med vožnjo kolesa ustrezno pripeto zaščitno kolesarsko čelado. Enako velja tudi takrat, kadar se vozi na kolesu kot potnik.



### **3. ORGANIZACIJA ŠOLE IN ŠOLSKI OKOLIŠ**

Šola je organizirana kot matična šola z dvema podružnicama. Na matični šoli poteka vzgojno-izobraževalno delo od 1. do 9. razreda osnovne šole.

Na podružnični Osnovni šoli Livold poteka v letošnjem šolskem letu pouk od 1. do 3. razreda, nato učenci nadaljujejo šolanje na matični osnovni šoli.

Na podružnični Osnovni šoli Kočevska Reka poteka v letošnjem šolskem letu pouk od 1. do 4. razreda, nato učenci nadaljujejo šolanje na matični osnovni šoli.

Šolski okoliš je določen z odlokom o šolskem okolišu Občine Kočevje.

#### **Opredelitev šolskega prostora**

V času vzgojno-izobraževalnih dejavnosti prevzema šola odgovornost za učence v vseh šolskih prostorih in pripadajočih zunanjih površinah, a pod pogojem, da se učenci ravnaajo v skladu z vzgojnim načrtom.

Za učence šolskega okoliša matične šole in šole v Livoldu je organiziran avtobusni prevoz, za učence v Kočevski Reki pa prevoz z avtobusom in s kombijem.

Cestno omrežje celotnega šolskega okoliša obsega magistralno cesto Kočevje–Petrina in lokalne ceste. Po teh cestah potekajo šolske poti. Magistralna cesta je zelo prometna. Čedalje gostejši promet je na lokalnih cestah in cestah, ki vodijo mimo šol.

Te pa so na določenih mestih ozke, nepregledne in neprimerne za tako gostoto prometa. Na vseh prometnih poteh ni urejenih in s prometno signalizacijo označenih prehodov čez cesto. Vse ceste še nimajo pločnikov ali drugače urejenih površin za pešce. Hoja po njih je nevarna. Učenci smejo prečkati ceste le na označenih mestih (zebrah), ko se promet ustavi ali ni nikogar.

Zato je zaradi sorazmerno gostega prometa, dotrajanih ali slabo vzdrževanih in ozkih cest nepravilna hoja ali vožnja s kolesom nevarna. Učenci hodijo in vozijo mirno in opazujejo promet okrog sebe. Posebno nevarna so križišča in avtobusna postajališča, ki so nezavarovana.

### Šolski okoliš celotne šole obsega

- **ulice v Kočevju:** Bezgova pot, Borova pot, Brestova pot, Brezova pot, Brinova pot, Bršljanova pot, Cesta v Mestni log, Čopova ulica, Črnomeljska ulica, Finžgarjeva ulica, Frankopanska ulica, Iztokova ulica, Kocljeva ulica, Mestni log I do Mestni log V, Nabrežje, Prešernova ulica, Reška cesta, Roška cesta, Rozmanova ulica, Travniška ulica, Rudarsko naselje, Rudnik, Samova ulica, Streliška ulica, Ulica heroja Marinclja, Ulica Veronike Deseniške, Uskoška ulica;
- **ulice v Dolgi vasi:** Cesta v log, Kočevska cesta, Gozdna cesta, Obrežje, Omerzova ulica, Prečna ulica, Remihova ulica;
- **naselja:** Cvišlerji, Hrib pri Koprivniku, Koprivnik, Laze pri Oneku, Mačkovec, Onek, Rajhenav, Staro Brezje, Šalka vas, Livold, Črni Potok, Zajčje Polje, Mozelj, Knežja Lipa, Kočarji, Rajndol, Spodnji Log, Borovec pri Kočevski Reki, Kočevska Reka, Morava, Novi Lazi, Štalcerji.

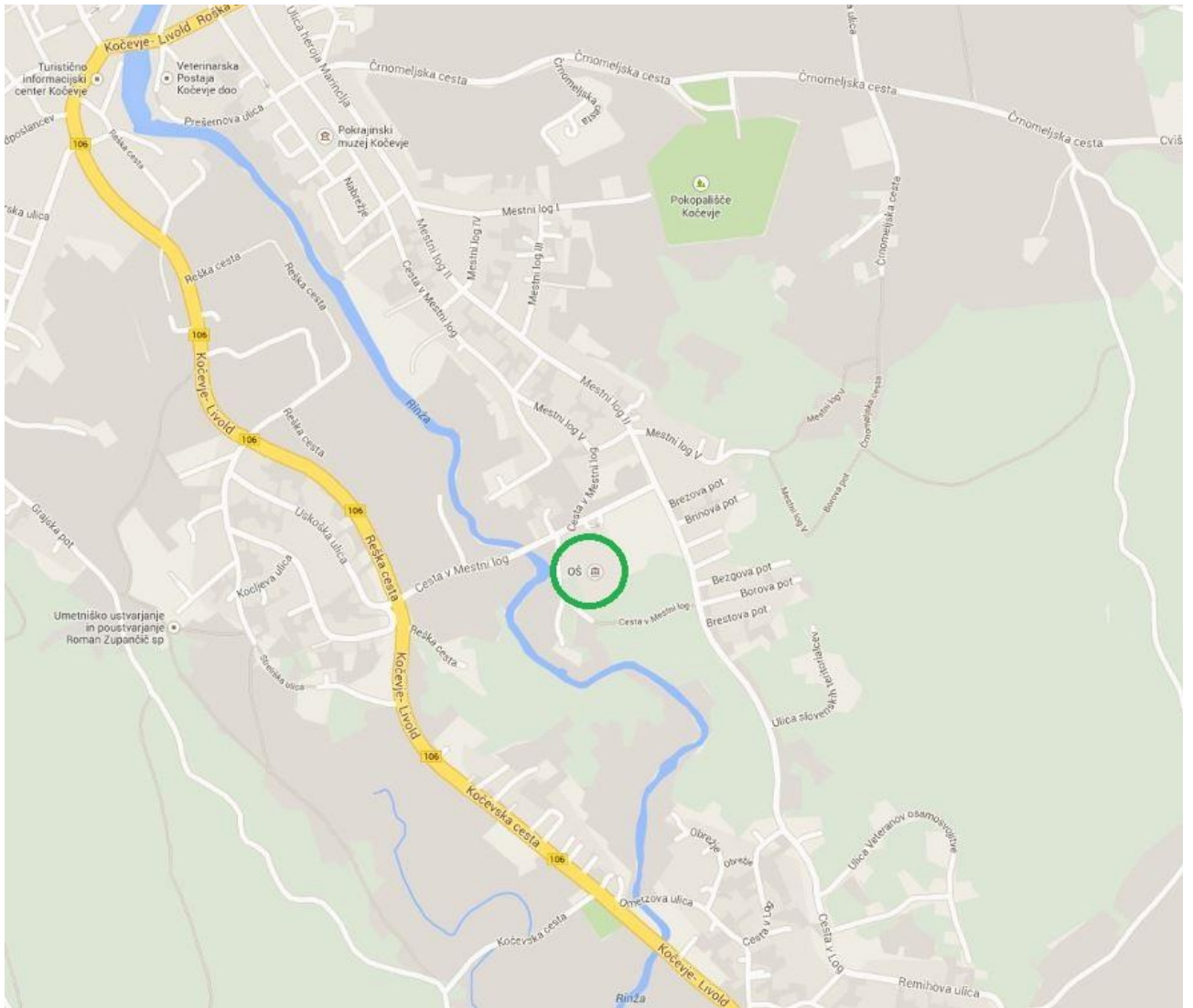
### Šolski okoliš podružnične šole v Livoldu obsega

- **ulice v Dolgi vasi:** Kočevska cesta, Gozdna cesta;
- **naselja:** Livold, Črni Potok, Zajčje Polje, Mozelj, Knežja Lipa, Kočarji, Rajndol, Spodnji Log.

### Šolski okoliš podružnične šole v Kočevski Reki obsega

- **naselja:** Borovec pri Kočevski Reki, Kočevska Reka, Mlaka pri Kočevski Reki, Morava, Novi Lazi, Štalcerji.

Nekaj otrok pride v OŠ Ob Rinži Kočevje tudi iz okoliša OŠ Zbora odposlancev Kočevje in okoliša OŠ Stara Cerkev.



Slika 4 Zemljevid bližnje okolice Osnovne šole Ob Rinži Kočevje in cest.



Slika 5 Zemljevid širšega okoliša Osnovne šole Ob Rinži Kočevje in cest.

#### 4. POTI V ŠOLO

Učenci, ki obiskujejo matično šolo, prihajajo največ iz domačega in nekaj iz drugega okoliša, podružnični osnovni šoli pa obiskujejo iz domačega okoliša. V šolo prihajajo na različne načine. Največ učencev pripeljejo starši, malo manj jih pride s šolskim avtobusom, še manj peš, nekaj jih pripeljejo sorodniki ali pa pridejo s kolesom. Učenci 1. razreda prihajajo v šolo v spremstvu staršev.



Slika 6 Odgovori učencev in staršev.

#### 4.1 OD KOD PRIHAJAJO UČENCI V OSNOVNO ŠOLO OB RINŽI IN KAKO?

##### Šolski okoliš OŠ Ob Rinži Kočevje:

Naselje	Ulica	Način prihoda
Kočevje	Bezgova pot, Brestova pot, Brezova pot, Brinova pot, Cesta v Mestni log, Črnomeljska ulica, Frankopanska ulica, Kocljeva ulica, Ulica brigade Moris, Mestni log I do Mestni log V, Nabrežje, Prešernova ulica, Streliška ulica, Ulica heroja Marinclja, Ulica Veronike Deseniške, Uskoška ulica, Ulica slovenskih teritorialcev	peš
Kočevje	Reška cesta, Travniška ulica, Roška cesta, Rozmanova ulica, Rudarsko naselje, Rudnik	z avtobusom
Dolga vas	Cesta v log, Kočevska cesta, Obrežje, Omerzova ulica, Prečna ulica, Remihova ulica	peš
Dolga vas	Cesta v log, Kočevska cesta, Obrežje, Omerzova ulica, Prečna ulica, Remihova ulica, Gozdna cesta	z avtobusom
Cvišlerji		z avtobusom
Hrib pri Koprivniku		z avtobusom
Onek		z avtobusom
Šalka vas		z avtobusom
Livold		z avtobusom
Črni Potok		z avtobusom
Zajčje Polje		z avtobusom
Mozelj		z avtobusom
Kočarji		z avtobusom
Rajndol		z avtobusom
Spodnji Log		z avtobusom
Štalcerji		z avtobusom
Morava		z avtobusom
Novi Lazi		z avtobusom
Kočevska Reka		z avtobusom
Borovec pri Kočevski Reki		z avtobusom
Primoži		z avtobusom
Mlaka pri Kočevski Reki		z avtobusom



## Drugi okoliši:

Naselje	Ulica	Način prihoda
Kočevje	Črnomeljaska ulica, Frankopanska ulica, Kocljeva ulica, Prešernova ulica, Ulica heroja Marinclja	peš
Kočevje	Reška cesta, Podgorska ulica, Mahovniška cesta, Ob Mahovniški cesti, Turjaško naselje, Ljubljanska cesta, Rožna ulica, Kidričeva ulica, Tesarska ulica, Prešernova ulica, Pri Unionu, Trata, Podgorska ulica	z avtobusom
Mahovnik		z avtobusom
Željne		z avtobusom
Klinja vas		z avtobusom
Kaptol		z avtobusom
Ajbelj		z avtobusom
Brezovica pri Predgradu		z avtobusom
Vimolj		
Dolnje Ložine		z avtobusom
Breg in Mlaka pri Kočevju		z avtobusom
Gorenje		z avtobusom

## 4.2 OD KOD PRIHAJAJO UČENCI V PODRUŽNIČNO OSNOVNO ŠOLO V LIVOLDU IN KAKO?

Naselje	Ulica	Način prihoda
Livold		peš
Kočevje	Cesta v log	z avtobusom
Dolga vas	Kočevska cesta, Gozdna cesta	z avtobusom
Mozelj		z avtobusom
Knežja Lipa		z avtobusom
Novi Lazi		z avtobusom
Štalcerji		z avtobusom

## 4.3 OD KOD PRIHAJAJO UČENCI V PODRUŽNIČNO OSNOVNO ŠOLO V KOČEVSKI REKI IN KAKO?

Naselje	Način prihoda
Kočevska Reka	peš
Borovec pri Kočevski Reki	z avtobusom, s kombijem
Mlaka pri Kočevski Reki	z avtobusom, s kombijem
Novi Lazi	z avtobusom
Morava	z avtobusom

## 4.4 UČENCI VOZAČI, VARSTVO VOZAČEV IN JUTRANJE VARSTVO

Zaposleni na šoli posebno skrb posvečajo učencem, ki prihajajo v šolo z različnimi prevoznimi sredstvi. Za prevoz na centralno šolo in obe podružnični osnovni šoli imajo učenci

organiziran šolski avtobus in kombi. To možnost izkorišča slaba polovica učencev. Učenci čakajo na avtobus ali kombi le na pločniku, avtobusni postaji ali na bankini. Pred matično šolo lahko v času čakanja posedajo na klopcih, ki so razporejene na različnih mestih. Zaradi večje varnosti na avtobusnem postajališču v času odhoda domov, vstopajo učenci 1. in 2. triade na avtobus spredaj – na 1. vratih, učenci 3. triade pa zadaj – na zadnjih vratih.



Slika 7 Čakanje vozačev na avtobus pred OŠ Ob Rinži Kočevje.



Slika 8 in slika 9 Čakanje vozačev na avtobus pred OŠ Ob Rinži Kočevje



Slika 10 Vstopanje vozačev na avtobus pred OŠ Ob Rinži Kočevje.

Pomembno je pravočasno prihajanje na postajo in prečkanje ceste pred prihodom avtobusa ali kombija, in ne takrat, ko že prihajata na postajo. Pri izstopanju morajo počakati, da avtobus ali kombi odpeljeta, da se izboljša pregled nad cestiščem in šele nato prečkajo cesto. V omenjena vozila vstopajo in izstopajo iz njih, ko se popolnoma ustavijo, se ne prerivajo, mirno poiščejo sedež, med vožnjo sedijo in so pripeti z varnostnim pasom, starejši učenci dajo prednost mlajšim.

Zaposleni na šoli učence pogosto opozarjajo na kulturno obnašanje v avtobusu in na avtobusni postaji. Na to jih opozarjajo tudi vozniki Nomaga d.o.o, ki prevažajo učence, in tako s skupnim sodelovanjem skrbijo za večji red in boljšo varnost. Prometni varnosti se učitelji na šoli posvečajo v začetku šolskega leta v okviru razrednih ur in po šolskem zvočniku. Na varnost v prometu opozarjajo tudi starše na uvodnih roditeljskih sestankih.

Vsi učenci, ki imajo stalno bivališče oddaljeno od šole več kot štiri km, imajo omogočen brezplačen prevoz. V šolo se lahko brezplačno vozijo tudi učenci, ki stanujejo bližje in je njihova pot označena kot nevarna.

- **Na OŠ Ob Rinži Kočevje**

Za učence, ki prihajajo v šolo z avtobusom, je organizirano varstvo vozačev do odhoda avtobusa. Učenci pod nadzorom dežurnih učiteljev čakajo na prihod avtobusov in kombijev na dvorišču oz. pločniku, dokler se le ti popolnoma ne ustavijo in se ravna po njihovih navodilih. Pri tem morajo upoštevati pravila varnega vedenja na prostem in priporočila NIJZ v času covid-19. Učenci vstopajo oz. izstopajo na postajališčih, ki so locirana tako, da jim ni treba prečkati bolj prometnih cest. Do teh postajališč pridejo učenci peš sami ali v spremstvu staršev ali starejše osebe (velja za učence, mlajše od sedem let). Za učence 1. razreda (izjemoma 2. in 3.), ki jih pripeljejo starši, pa je organizirano jutranje varstvo.

V šolskem letu 2022/23 je na centralni OŠ Ob Rinži Kočevje 301 vozač, vseh skupaj pa 314.

- **Na podružnični šoli Livold**

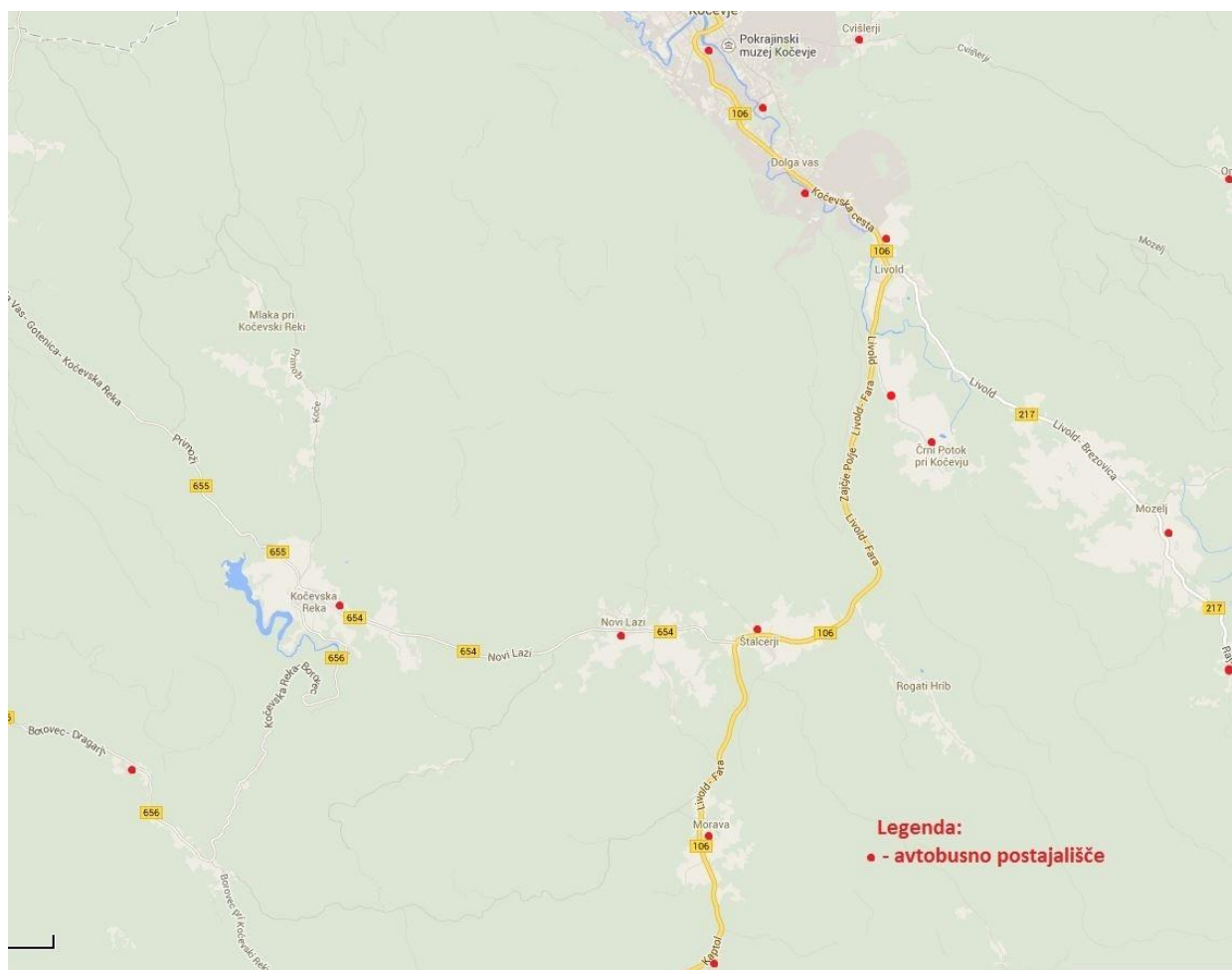
Za učence, ki prihajajo v šolo z avtobusom, je organizirano jutranje varstvo in varstvo vozačev po pouku do odhoda avtobusa. Učenci pod nadzorom dežurnega učitelja čakajo na pouk oz. odhod avtobusa in se ravna po njegovih navodilih. Avtobus otroke odlaga in pobira na avtobusnih postajališčih, ki so ob glavni cesti v neposredni bližini šole. Vsako prečkanje prehoda spremlja dežurni učitelj.

Na podružnični OŠ Livold je v šolskem letu 2022/23 deset vozačev.

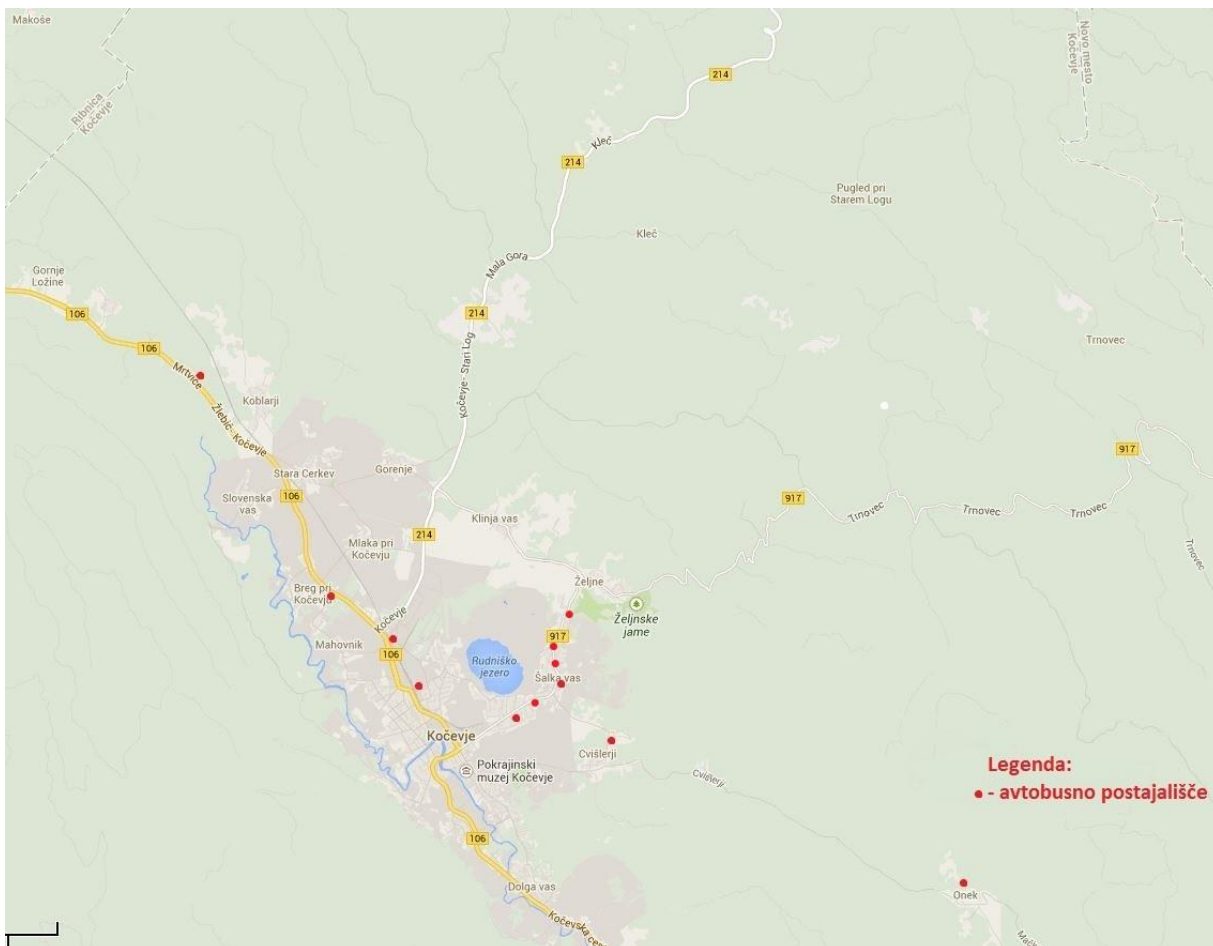
- **Na podružnični šoli Kočevska Reka**

Za učence, ki prihajajo v šolo z avtobusom in kombijem, je organizirano jutranje varstvo in varstvo vozačev po pouku do odhoda avtobusa oz. kombija. Učenci pod nadzorom dežurnega učitelja počakajo na pouk oz. odhod avtobusa ali kombija in se ravnaajo po njegovih navodilih. Avtobus in kombi otroke odlagata in pobirata na neurejenem avtobusnem postajališču oz. na parkirišču pred stavbo šole. V času prihoda v šolo in odhoda iz šole je v večini prisotna učiteljica, ki otroke pričaka in pospremi na avtobus ali kombi.

Na podružnični OŠ Kočevska Reka so v šolskem letu 2022/23 trije vozači.



Slika 11 Karta avtobusnih postaj – 1. del.



Slika 12 Karta avtobusnih postaj – 2. del.

Prevoze šolskega avtobusa in kombija izvaja družba Nomago d.o.o. Zaradi lažje orientacije in boljše preglednosti so avtobusi po relacijah označeni z naslednjimi številkami:

- 1 – KNEŽJA LIPA
- 2 – ŠALKA VAS
- 3 – KOČEVSKA REKA
- 4 – ČRNI POTOK
- 5 – TRATA



Slika 13 Relacije avtobusov, označene s številkam.



Šolski avtobusi vozijo po veljavnem voznem redu.

**Odhodi avtobusov z OŠ Ob Rinži:**

PONEDELJEK	TOREK	SREDA	ČETRTEK	PETEK
12.30	12.30	13.25	13.25	12.30
14.00	14.00	14.50	14.50	14.00

**Vozni red šolskih avtobusov:**

KOČEVSKA REKA-BOROVEC-KOČEVJE						
1	2	vstopno in izstopno mesto	3	4	5	6
6.20	7.00	KOČEVSKA REKA	13.35	14.25	15.10	15.55
6.30		RAVNE	13.25	14.15	15.00	15.45
6.35		BOROVEC	13.15	14.10	14.50	15.35
6.40		BRIGA	13.10	14.05	14.45	15.30
6.50		MORAVA	13.00	13.55	14.35	15.20
6.55		ŠTALCERJI	12.55	13.50	14.30	15.15
7.05		ČRNI POTOK	12.50	13.45	14.25	15.10
7.10		LIVOLD	12.45	13.40	14.20	15.05
7.15		DOLGA VAS	12.40	13.35	14.15	15.00
7.20	7.20	KOČEVJE ŠOLA	12.30	13.25	14.05	14.50

KOČEVJE-ŠTALCERJI-ČRNI POTOK						
1	vstopno in izstopno mesto		2	3	4	5
6.35	KOČEVJE AP		-			-
6.40	DOLGA VAS		-			-
6.45	LIVOLD		-			-
6.55	ŠTALCERJI		-			-
7.05	ČRNI POTOK		12.43	13.38	14.18	15.03
7.10	LIVOLD		12.38	13.33	14.13	14.58
7.15	DOLGA VAS		12.35	13.30	14.10	14.55
7.20	KOČEVJE ŠOLA		12.30	13.25	14.05	14.50

RAVNE-KOČEVSKA REKA-RAVNE			
1	vstopno in izstopno mesto		3
6.50	BOROVEC		15.10
7.00	PRIMOŽI		15.05
7.10	MORAVA		14.40
7.15	NOVI LAZI		14.35
7.20	KOČEVSKA REKA		14.30

KOPRIVNIK-KOČEVJE-ŠALKA VAS						
1	vstopno in izstopno mesto		2	3	4	5
6.30	KOPRIVNIK		13.00	14.05	14.35	15.25
6.40	STARO BREZJE		12.50	13.55	14.25	15.15
6.45	ONEK		12.45	13.50	14.20	15.10
6.55	CVIŠLERJI		12.35	13.40	14.10	15.00
7.05	KOČEVJE		12.30	13.25	14.05	14.50
7.10	ŠALKA VAS		-	-	-	-

<b>MLAKA–BREG–STARA CERKEV ŠOLA–LOŽINE</b>			
<b>1</b>	<b>vstopno in izstopno mesto</b>	<b>2</b>	<b>3</b>
6.30	MLAKA	13.25	14.15
6.35	BREG	13.20	14.10
6.40	STARA CERKEV ŠOLA	-	-
6.45	LOŽINE	13.10	14.00
6.50	STARA CERKEV ŠOLA	13.05	13.50

<b>SMUKA–POLOM–STARA CERKEV</b>		
<b>1</b>	<b>vstopno in izstopno mesto</b>	<b>2</b>
6.30	SMUKA	14.20
6.35	STARI LOG	14.15
6.40	POLOM	14.00
6.45	STARA CERKEV	13.50
6.55	KOČEVJE	

<b>SLOVENSKA VAS–STARA CERKEV–KOBLARJI</b>			
<b>1</b>	<b>vstopno in izstopno mesto</b>	<b>2</b>	<b>3</b>
6.55	SLOVENSKA VAS	13.15	14.05
7.00	KOBLARJI	13.10	14.00
7.05	STARA CERKEV	13.05	13.55

<b>1</b>	<b>vstopno in izstopno mesto</b>	<b>2</b>	<b>3</b>	<b>4</b>	<b>5</b>
7.10	MAHOVNIK	12.45	13.40	14.30	15.10
7.15	KOČEVJE	12.40	13.35	14.20	15.00
7.20	KOČEVJE ŠOLA	12.30	13.25	14.10	14.50

<b>ŽELJNE–KLINJA VAS–GORENJE–STARA CERKEV</b>			
<b>1</b>	<b>vstopno in izstopno mesto</b>	<b>3</b>	<b>4</b>
6.50	ŽELJNE	13.20	14.10
6.55	KLINJA VAS	13.15	14.05
7.00	GORENJE	13.10	14.00
7.05	STARA CERKEV	13.05	13.55

<b>SPODNJI LOG–KNEŽJA LIPA–KOČEVJE ŠOLA</b>					
<b>1</b>	<b>vstopno in izstopno mesto</b>	<b>2</b>	<b>3</b>	<b>4</b>	<b>5</b>
6.15	ČEPLJE			15.15	16.05
6.20	BREZOVICA			15.10	16.00
6.35	KNEŽJA LIPA	13.15	14.15	14.55	15.45
6.45	SPODNJI LOG	13.05	14.05	14.45	15.35
6.55	RAJNDOL	13.00	14.00	14.40	15.30
7.00	KOČARJI	12.55	13.55	14.35	15.25
7.05	MOZELJ	12.50	13.50	14.30	15.20
7.10	LIVOLD	12.40	13.40	14.20	15.10
7.15	DOLGA VAS	12.35	13.35	14.10	15.00
7.20	KOČEVJE ŠOLA	12.30	13.30	14.05	14.55
7.25	KOČEVJE AP	12.25	13.25	14.00	14.50

<b>ŠALKA VAS–KOČEVJE</b>					
<b>1</b>	<b>vstopno in izstopno mesto</b>	<b>2</b>	<b>3</b>	<b>4</b>	<b>5</b>
7.10	ŠALKA VAS JALOVEC	12.41	13.26	14.16	14.56
7.15	ŠALKA VAS SOKOL	12.38	13.28	14.13	14.53
7.20	KOČEVJE ŠOLA	12.30	13.25	14.05	14.50

<b>KOČEVJE PETROL–KOČEVJE ŠOLA</b>					
<b>1</b>	<b>vstopno in izstopno mesto</b>	<b>2</b>	<b>3</b>	<b>4</b>	<b>5</b>
7.10	KOČEVJE PETROL	12.46	13.41	14.25	15.05
7.13	KOČEVJE ŽP	12.43	13.38	14.22	15.02
7.15	TRATA	12.38	13.33	14.17	14.57
7.20	KOČEVJE AP	12.33	13.28	14.12	14.52
7.25	KOČEVJE ŠOLA	12.30	13.25	14.10	14.50

Pod št.1, 2 in 4 vozijo avtobusi ob ponedeljkih, torkih in petkih, pod št. 3 in 5 avtobusi vozijo ob sredah in četrkih.

## 4.5 UČENCI PEŠCI

»Hoja je najbolj naraven, demokratičen, zdrav in socialno pravičen način premikanja. Ne povzroča izpustov in drugih vplivov na okolje, v primerjavi z drugimi prevoznimi načini pa je prostorsko in infrastrukturno nezahtevna. Primerna je za krajše razdalje (do 2 km), kar se ujema z značilnostjo zgradbe večine naselij v Sloveniji in povprečno dolžino opravljenih poti v njih. Hoja je ključna, saj se tudi vse poti z avtomobilom in javnim prevozom začnejo in končajo z njo. Je drugi najpogostejši način premikanja v slovenskih naseljih, čeprav njen delež že desetletja upada. Pri celostnem prometnem načrtovanju je hoja tista, za katero moramo prednostno zagotoviti dobre razmere.« (Priročnik, Trajnostna mobilnost, str. 7)

Promet se je v zadnjih letih bistveno povečal, zato so najbolj ogrožena skupina udeležencev v prometu prav pešci. Tako jih je Nacionalni program varnosti cestnega prometa izpostavil kot enega od glavnih ciljev, kjer moramo izboljšati prometno varnost. Med pešci so najbolj ogroženi odrasli, starejši od 65 let, in otroci, mlajši od 15 let.

Učence je treba vsakodnevno opozarjati na:

- dosledno upoštevanje prometnih predpisov (varna hoja po označeni varni šolski poti, hoja po pločniku ali ob levem robu ceste, hoja drug za drugim (ne vštric), prečkanje ceste na prehodih za pešce itd.),
- pozorno prečkanje cest in prečkanje na dobro preglednih mestih,
- redno uporabo odsevnih predmetov, ki izboljšajo opaznost pešca na cesti (rumene rutice, kresničke, odsevni predmeti, svetla oblačila itd.),
- previdno in preudarno ravnanje do ostalih udeležencev v prometu.

Vozniki morajo za večjo varnost učencev pešcev:

- dosledno upoštevati omejitve hitrosti,
- odstopiti prednost pešcem na prehodih za pešce,
- voziti v naselju še posebej previdno in biti pripravljeni na zaviranje,
- voziti izven naselja po sredini voznega pasu tako, da zmanjšajo verjetnost trka v pešca.

## 4.6 UČENCI KOLESARJI

Vsi otroci, ki vozijo kolo ali kolo s pomožnim motorjem ali so na kolesu potniki, morajo med vožnjo nositi kolesarsko čelado, zato je le ta nepogrešljiv del opreme vsakega kolesarja. Pri nakupu čelade moramo upoštevati nekaj napotkov glede izdelave, ki mora biti v skladu z mednarodnimi standardi za kolesarske čelade EN 1078 z oznako CE. Čelada mora biti primerne velikosti in vselej se mora upoštevati pravila pravilnega nošenja in zapenjanja s trakovi, ki se morajo prilegati bradi. Za vsakega kolesarja naj velja »Bistro glavo varuje čelada«.

Poleg tega morajo imeti tehnično brezhibno vozilo, vso predpisano opremo in kolesarski izpit. Voziti morajo drug za drugim (ne vštric), ob robu ceste (v širini največ 1 m od roba ceste), pravilno in pravočasno nakazati spremembo smeri vožnje, vozijo se lahko s torbico na hrbtu ali na prtljažniku.

»Kolo je zelo priporočljivo prevozno sredstvo, saj je eno najbolj okolju in zdravju prijaznih prevoznih sredstev. Svet zato stalno opozarja na ustrezna znanja in opremo kolesarja.

Kolo je najsmotrnejše prevozno sredstvo razdalje do 5 km, električna kolesa pa tudi za daljše razdalje. Je poceni in dostopno vsem socialnim skupinam, okolju prijazno in ne zasede veliko prostora. Na večini poti in v naseljih je najhitrejše. Vsakodnevno kolesarjenje ugodno vpliva tudi na zdravje. Zaradi pozitivnega vpliva na kakovost bivanja se je kolesarjenje v mnogih evropskih mestih uveljavilo kot enakovreden in učinkovit način opravljanja vsakodnevnih poti.

Kolo je zlasti primerno za mesta in naselja z geografskimi značilnostmi, kot jih imajo naša naselja. Tudi naša največja mesta, kot so Ljubljana, Maribor in Celje in druga, so mesta kratkih razdalj, relief je uravnan, zato ni treba premagovati večjih vzponov. Ugodne klimatske razmere omogočajo uporabo kolesa več dni v letu. Vse več so v uporabi električna kolesa, ki omogočajo trajnostno mobilnost tudi manj fizično pripravljenim in na reliefno bolj razgibanih terenih. Z dvigom kolesarske kulture, izboljšanjem kolesarske infrastrukture in ozaveščanjem bi prebivalce in obiskovalce lahko spodbudili, da bi bistveno večji delež poti čez vse leto opravili s kolesom.« (Priročnik, Trajnostna mobilnost, str. 7, 8)

Kolo je eno najbolj priljubljenih prevoznih sredstev, saj ga lahko otrok vozi sam. Prve spretnosti si pridobijo otroci že pri štirih ali petih letih starosti. Za samostojno vožnjo v prometu pa so sposobni šele okrog 10. leta, v 5. razredu, ko opravijo kolesarski izpit in ko s podpisom kolesarske izkaznice to dovolijo starši. Kolesarji ob prihodu v matično šolo

shranijo kolo na stojalih pred šolo in v označeno mesto v kolesarnici, ki je na dvorišču pred šolo. Od začetka do konca pouka je le-ta zaklenjena, po pouku pa lastniki koles dobijo ključ pri dežurnemu učitelju.



Slika 14 Stojala za kolesa pred vhodom v OŠ Ob Rinži Kočevje.

#### **4.7 UČENCI NA SKIROJU**

Učenci lahko krajše razdalje od doma do šole premostijo z uporabo skiroja, ki mora biti tehnično brezhiben. Za večjo varnost je priporočena uporaba čelade. Uporabniki skirojev svoje prevozno sredstvo ob prihodu v matično šolo shranijo v označeno mesto v kolesarnici, ki je na dvorišču pred šolo. Od začetka do konca pouka je le-ta zaklenjena, po pouku pa lastniki skirojev dobijo ključ pri dežurnemu učitelju.



Slika 15 Namenski prostor za shranjevanje koles in skirojev.

#### 4.8 UČENCI V JAVNEM POTNIŠKEM PROMETU

»Javni potniški promet vključuje različne oblike prevozov: avtobusni prevoz (mestni in medkrajevni), prevoz z vlakom, ladijski prevoz, prevoz s taksijem in podobno. Kadar je učinkovit, lahko v kratkem času in z nizkimi stroški prepelje največ ljudi. Omogoča kakovostno dostopnost za vse in rešuje veliko težav v prometu.

Kakovostna ponudba temelji na zmogljivem omrežju, prednostni obravnavi v cestnem omrežju, na novih, udobnih, zmogljivih in okolju prijaznih vozlih, optimizaciji voznih redov ter na informacijski podpori sistema in ozaveščanje prebivalcev.« (Priročnik, Trajnostna mobilnost, str. 8)

Učenci matične šole se v šolo in iz nje vozijo z organiziranim šolskim avtobusom podjetja Nomago d.o.o. Učenci vozači so v začetku šolskega leta seznanjeni s pravili vedenja, ki je zapisan v vzgojnem načrtu šole, in z rednim ter ustaljenim voznim redom.

#### **4.9 NEORGANIZIRAN PREVOZ OTROK V ŠOLO – STARŠI, SORODNIKI, ZNANCI ...**

»Vedno bodo obstajali razlogi in razmere, ko bo avto smiselna izbira in bo njegova uporaba brez negativnih posledic – denimo v primeru družine, ki se z električnim avtom zvečer polno naložena vrača s popoldanskimi dejavnostmi in tedenskega nakupa. Vedno pa bo tudi veliko primerov, ko avto ne bo učinkovita izbira in ko bo njegova uporaba draga za uporabnika in družbo.

Izkušnje kažejo, da je nesmiselno slediti rasti avtomobilskega prometa z gradnjo vedno novih cest in parkirišč. Nove ceste in parkirišča privabijo dodaten avtomobilski promet in nove površine se kmalu zapolnijo. Napredna mesta in države zato zastojev in drugih težav, ki jih povzročajo osebni avtomobili, že dolgo ne obvladujejo z nenehnim prilagajanjem infrastrukture, pač pa prilagajajo obseg in razporeditev avtomobilskega prometa v prostoru.« (Priročnik, Trajnostna mobilnost, str. 8)

Starši oz. vozniki osebnih vozil, ki pripeljejo otroke v šolo, se morajo zavedati odgovornosti in pomembne vloge, ki jo imajo v prometu. Starši morajo biti v prometu zgled otrokom, upoštevati morajo cestnoprometne predpise in se morajo v prometu obnašati kulturno. Le tako lahko poskrbijo za učinkovit prenos dobre prometne vzgoje na učence oz. otroke.

Starši morajo poskrbeti za kar največjo možno varnost otrok v vozilih. Upoštevati je treba, da otroci do višine 150 cm ne smejo sedeti na prednjih sedežih in so pripeti z varnostnim pasom (ZPCP, 88/14). Za manjše otroke pa je treba uporabljati avtomobilske otroške sedeže, ki morajo imeti ustrezno homologacijo. Predvsem pa je pomembna pravilna uporaba avtomobilskih sedežev in upoštevanje navodil proizvajalca. Poškodovanega avtomobilskega sedeža ne uporabljamo. Otrok pa naj bo pravilno pripet v sedež.

V matično šolo se veliko učencev pripelje z neorganiziranim prevozom kot sopotniki v osebni avtomobilu. Zaposleni na šoli in policisti opozarjajo voznike osebnih avtomobilov na zakonsko predpisana prometna pravila, na pravilno parkiranje, da s svojim avtomobilom ne zasedejo več parkirnih mest oz. da le teh ne puščajo sredi dovoza za avtobuse. Posebej pozorni pa morajo biti, ko z otrokom zapuščajo avtomobil in prečkajo šolsko parkirišče, ali pa ko otrok sam zapusti vozilo in gre po parkirišču proti šoli brez spremstva starejše osebe.

Čeprav je parkirnih mest v bližini šole dovolj, je ob jutranjem prihodu otrok v šolo in opoldanskem odhodu iz šole povečana gostota prometa. Vzrok temu je sočasen prihod



avtobusov in osebnih avtomobilov, ne ločeno parkirišče za zaposlene, starše in druge obiskovalce, nepravilno in neprimerno ustavljanje ter parkiranje.

## **5. PROMETNO VARNOSTNA PREVENTIVA**

### **5.1 SKRB ZA PROMETNO VARNOST UČENCEV V PROMETU**

Učitelji prometno vzgojo vključujejo v vse šolske dejavnosti, kjer je to mogoče. Tako mara biti prometna vzgoja sestavni del učnih načrtov pri vseh predmetih (predvsem pri predmetih: spoznavanje okolja, šport, naravoslovje in tehnika, družba, slovenščina na razredni stopnji, na predmetni pa vsebine predmetov tehnika in tehnologija in fizika), saj se zavedajo, da se prometne vsebine lahko povežejo in prilagodijo posameznim predmetom.

Poseben poudarek pa ji dajejo pri vsebinah razrednih ur.

Na roditeljskih sestankih razredniki seznanijo starše z Načrtom varnih poti in jih opozorijo na njihovo vlogo pri vzgoji otrok v prometu.

Prometno problematiko vsebujejo vsi prvi roditeljski sestanki v tekočem šolskem letu v vseh razredih.

#### **Kdo je dolžan skrbeti za prometno varnost učencev?**

Za prometno varnost so dolžni skrbeti:

- starši,
- učitelji in
- policisti.

Vzgojo za varno udeležbo učencev v prometu poseduje šola v sodelovanju s starši in policisti v različnih oblikah. Za seznanitev in za varnost pri prihodu v šolo in odhodu iz nje smo odgovorni prav vsi ljudje. S svojim ravnanjem v prometu so odrasli zgled otrokom, učenci pa so dolžni ravnati v skladu z naučenimi pravili.

## 5.2 PROMETNO VARNOSTNE DEJAVNOSTI ŠOLE

### 1. razred

Po zakonu je za prvošolce predpisano obvezno spremstvo staršev oz. odrasle osebe na poti v šolo in iz nje. Še pred začetkom šolskega leta, že v mesecu juniju, na uvodnem roditeljskem sestanku za prvošolce, in v začetku šolskega leta posvetijo učitelji posebno skrb prav njim. Natančno jih poučijo o njihovi najbolj varni poti do šole in domov. Učitelji jih skupaj s policistom peljejo na ogled varnih poti v okolici šole. Policist jih opozori, na kaj morajo biti v prometu pozorni, in jim praktično pokaže varen prehod čez semaforizirano križišče in označen prehod čez cesto.



Slika 16 in slika 17 Oglad varnih poti prvošolcev v okolici šole v sodelovanju s PP Kočevje.

Učenci se tudi sami preizkusijo in pod nadzorom učiteljev in policista prečkajo cesto na prehodu za pešce. Vsi prvošolčki že prvi dan pouka dobijo rumene rutice, ki jih morajo vsakodnevno nositi na poti v šolo in domov.

V okviru pouka spoznajo pomembne prometne znake za pešce in kolesarje in spoznavajo pravila obnašanja sopotnika v različnih prevoznih sredstvih.



Slika 18, slika 19 in slika 20 Prometna vzgoja v 1. razredu (prometni znaki in talne označbe).

## **2. razred**

Učence pripeljejo v šolo starši ali pa prihajajo v spremstvu odrasle osebe (starejši brat/sestra, stari starši ...). Nekaj tistih, ki stanujejo blizu, pride peš, vozači pa se pripeljejo z avtobusom, ki ustavi na avtobusnem postajališču pred šolo. Tudi drugošolci gredo skupaj z učitelji in policistom na ogled varnih poti v okolici šole. Na oglednem sprehodu jih opozarjajo na nevarnosti in se pogovarjajo o njih.

## **3. razred**

Učitelji se z učenci večkrat pogovarjajo o prometnih situacijah, o varnem prihodu v šolo in odhodu iz nje, in sicer v začetku šolskega leta in ob različnih priložnostih, ko so z učenci v okolici šole. Ob spremstvu učiteljev in policista ponovno opravijo ogled varnih šolskih poti in se pogovorijo o nevarnostih.

## **4. razred**

Pod vodstvom učiteljev učenci narišejo svojo pot v šolo in iz nje, označijo prometno signalizacijo, gredo na sprehod v okolico šole in se pogovorijo o nevarnostih in varni udeležbi v prometu. V okviru pouka spoznavajo prometne znake in se pripravljajo na samostojno udeležbo v prometu s spoznavanjem varne opreme pešca in varne in obvezne opreme kolesarja.

## **5. razred**

Učenci po programu koncepta Usposabljanje za vožnjo kolesa in kolesarski izpit spoznajo prometne predpise in opravljajo kolesarski izpit.

### **PROGRAM USPOSABLJANJA ZA VOŽNJO KOLES A IN KOLESARSKI IZPIT**

#### **NA OŠ OB RINŽI KOČEVJE**

5. razred – 2022/2023

#### **KDO:**

Izvajalci koncepta Usposabljanje za vožnjo kolesa in kolesarski izpit na OŠ Ob Rinži Kočevje: učitelji Katja Ilc Virant, Melita Berlan, Tilen Štirn, Urša Rauter, Branka Rainer, Jurij Blažič, Špela Muha, Katja Tomc, Policijska postaja Kočevje in ZŠAM Kočevje

KDAJ:

Teoretični del: oktober 2022-marec 2023 (v okviru pouka)

Praktični del na poligonu in v javnem prometu: april-junij 2023

KJE:

Matične učilnice 5. razredov (T2-6, T2-8, T3-2, računalniška učilnica)

Dvorišče pred šolo

Prometne površine v Mestnem logu



Slika 21 Trasa kolesarskega izpita.

KAKO:

Usposabljanje za vožnjo kolesa obsega:

- teoretični del (teoretično znanje v učilnicah šole),
- praktičen del na poligonu (spretnostni poligon na dvorišču pred šolo),
- praktičen del v javnem prometu (vožnja v cestnem prometu po Mestnem logu).

## POTEK DELA:

Teoretični del kolesarskega izpita bo potekal na spletnem portalu Kolesar.

Praktičen del kolesarskega izpita na poligonu bodo učenci opravili na neprometni površini na dvorišču pred šolo, kjer bomo postavili spretnostni poligon. Le-ta bo postavljen z vsemi postajami in ovirami, ki so prevedene v načrtu (priloga).

Praktičen del kolesarskega izpita v javnem prometu bo potekal v neposredni bližini šole po prometnih površinah v Mestnem logu, po trasi, na kateri je potekalo usposabljanje.

Z urnikom teoretičnega in praktičnega dela bodo učenci pravočasno seznanjeni.

Za praktično vožnjo naj imajo učenci obvezno svojo čelado in če je le mogoče, tudi svoje kolo. V času priprave bodo svoja kolesa lahko shranili v šoli.

V šoli imamo na razpolago le nekaj šolskih koles, za tiste učence, ki so res najbolj oddaljeni od šole.

V sodelovanju s Policijsko postajo Kočevje so petošolci vključeni v projekt Policist Leon svetuje.



Slika 22 Vožnja petošolcev na spretnostnem poligonu na šolskem dvorišču.





Slika 23 Vožnja petošolcev po prometnih površinah v spremstvu učitelja.

Prometne vsebine so vključene v posameznih učnih načrtih tudi v višjih razredih. V začetku šolskega leta razredniki vsakokrat opozorijo svoje učence na varno vključevanje v promet. Kadar potekajo šolske dejavnosti izven okolice šole ali v drugih krajih, vodstvo šole zagotovi ustrezno število spremljevalcev, ki učence opozorijo na varno udeležbo v prometu.

#### **Programi in akcije za zagotavljanje večje prometne varnosti učencev in učenk:**

- RUMENA RUTICA (namenjena prvošolcem in drugošolcem);
- PRVI ŠOLSKI TEDEN (policisti, člani ZŠAM, AMD Kočevje, PGD Kočevska Reka umirjajo promet in izvajajo okrepljen nadzor prometne varnosti otrok v okolici šole);
- BODI (PRE)VIDEN (spodbujanje in navajanje na uporabo kresničk in oblačil z odsevniki, učenci četrtilih razredov pišejo na temo prometne varnosti starejšim ljudem);
- MEDNARODNI TEDEN MOBILNOSTI, DAN BREZ AVTOMOBILA, TEDEN PROMETNE VARNOSTI, TEDEN OTROKA, TEDEN VSEŽIVLJENJSKEGA UČENJA (prometna vzgoja pri razrednih urah, predavanja in razgovori s policistom, akcije Sveta za preventivo, AMD, ZŠAM in Občine Kočevje);
- AKTIVNO V ŠOLO IN ZDRAVO MESTO (ZŠAM in Občina Kočevje) Pešbus (tritedenska aktivnost za učence od 1. do 6. razreda matične šole)

- TRAJNOSTNA MOBILNOST V OŠ (spodbujanje vseh učencev na šoli, od 6. do 9. razreda v okviru aktivnosti izvedba dneva dejavnosti/kolesarjenje);
- OTROK V AVTU (sodelovanje s starši, uporaba varnostnih sedežev in varnostnih pasov);
- BISTRO GLAVO VARUJE ČELADA (dosledna uporaba čelade pri kolesarjih in motoristih).



Slika 24 in slika 25 Učenci na poti v šolo s Pešbusom ob spremstvu članov AMZS.

### Kolesarski izpit, projekti, natečaji:

- KOLESARSKI IZPIT IN VARNO KOLO (kolesarski izpit v 5. razredu, izdaja nalepke »varno kolo« za tehnično brezhibno kolo iz rok policista, izdaja izkaznice o opravljenem kolesarskem izpitu s podpisom staršev, da dovolijo kolesarjenje na javnih površinah);



Slika 26 Nalepka varno kolo





Slika 27 Pregled opreme na kolesih in razdelitev nalepk »varno kolo«.



Slika 28 in slika 29 Opravljanje kolesarskega izpita po prometnih površinah.

- POLICIST LEON SVETUJE (izvajanje projekta v sodelovanju s policistom in je namenjen petošolcem, seznanijo se z nevarnostmi v vsakdanjem življenju, poučijo se o primernem samozaščitnem oz. preventivnem ravnanju ter spoštovanju pravil na različnih področjih, osrednji pripomoček pri izvajanju projekta je delovni zvezek, v katerem so obravnavane različne varnostne vsebine, s katerimi izvajalci želijo okrepiti partnersko sodelovanje med otroki, učitelji, starši in policijo);



Slika 30 Delovni zvezek Policist Leon svetuje za učence.

- NATEČAJI (sodelovanje z risanjem, slikanjem in pisanjem zgodbic);
- POLICIST – VODJA POLICIJSKEGA OKOLIŠA (policist izvaja izobraževanje iz prometne varnosti za učence, starše in delavce šole, sodeluje pri izvajanju kolesarskih izpitov, spremlja in nadzira promet v okolici šole in po potrebi izvaja policijska pooblastila).

## **Šolske ekskurzije in izleti**

Učitelji oz. mentorji dejavnosti za šolske ekskurzije, izlete in različna tekmovanja naročijo avtobusni prevoz v sodelovanju z vodstvom šole in šolskimi administratorji pri avtobusnem ponudniku. Ta zagotovi varno prevozno sredstvo, ki ustreza vsem prometno varnostnim predpisom. Šola poskrbi za ustrezno število spremljevalcev na avtobusu, in sicer po normativu je najmanj en odrasel spremljevalec na 15 učencev.

Spremljevalci poskrbijo, da učenci pravilno in varno uporabljajo prometne površine in prevozna sredstva. Razporedijo se med učence na začetku, v sredini in na koncu skupine. Poskrbijo, da učenci med vožnjo ne motijo voznika, da sedijo na svojih sedežih, so pripeti z varnostnim pasom, da upoštevajo varnostne ukrepe in priporočila ter s svojim vedenjem ne ogrožajo sebe in drugih.

### **Kako starši gledajo na varnost otrok v prometu?**

Z anketo smo ugotovili, da starši pogosto precenjujejo sposobnosti svojih otrok za varno sodelovanje v prometu, podcenjujejo pa nevarnosti in le predvidevajo, kje otroci hodijo v šolo. Predhodno starši sicer izberejo najvarnejšo pot, vendar otroci brez njihove vednosti ubirajo tudi bližnjice ali celo veliko daljše poti kot je treba. Odrasli pa so pogosto tudi sami slab zgled zanje.

### **Kako na svojo varnost v prometu gledajo učenci?**

Zavedajo se, da je v prometu zelo pomembno, da se različni udeleženci med seboj dobro vidijo in z jasnimi znaki napovejo svojo namero. Čeprav imajo kresničke ali druge izdelke z odsevnimi lastnostmi, jih le redko uporabljajo ali pa sploh ne.

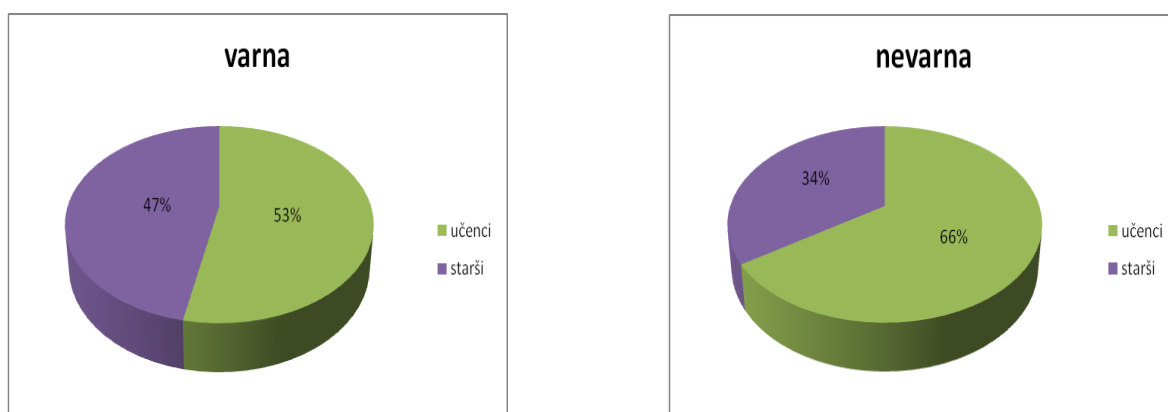
Večinoma se zavedajo nevarnosti, ki prežijo na cesti. Vedo tudi, kako ravnati, da bi preprečili morebitne nesreče, vendar iz različnih razlogov pogosto ne ravnajo v skladu z vedenjem.

Poleg varne udeležbe v prometu so dolžni razviti še tolerantnost, potrpežljivost, solidarnost, predvsem pa samokontrolo.

## 6. NAČRT VARNIH IN NEVARNIH ŠOLSKIH POTI

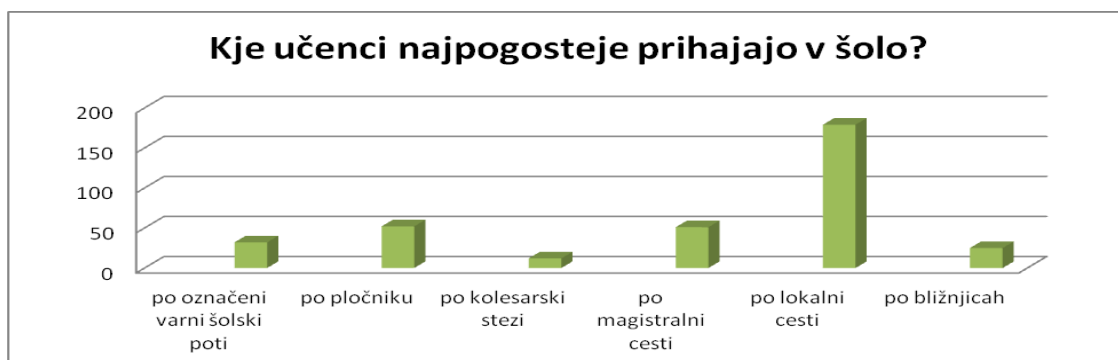
### 6.1 VARNE POTI DO ŠOLE

Ankete staršev in učencev so pokazale, da so poti v šolo v večini primerov varne. To splošno ugotovitev je potrdilo tudi mnenje Policijske postaje Kočevje, ki ugotavlja, da v zadnjih letih ne beleži prometnih nesreč na območjih šolskih okolišev OŠ Ob Rinži, OŠ Kočevska Reka in OŠ Livold, v katerih bi bili udeleženi otroci na poti v šolo in domov oz. nesreč, zaradi katerih bi bili ti ogroženi.



Slika 31 in slika 32 Odgovori učencev in staršev, kakšna je učenčeva pot v šolo.

Večina učencev se v šolo pripelje z organiziranim prevozom, s starši ali s sorodniki, veliko manj pa jih pride peš ali celo s kolesom. Skoraj vsi vozniki upoštevajo prometne predpise, uporabljajo vse varnostne pasove in ustavljajo pred preходом za pešce. Večji delež pešcev najpogosteje prihaja v šolo po označeni varni šolski poti, po pločniku in prečka cesto na prehodu za pešce. Kolesarji pa se pripeljejo po kolesarski stezi, kjer ta seveda je.

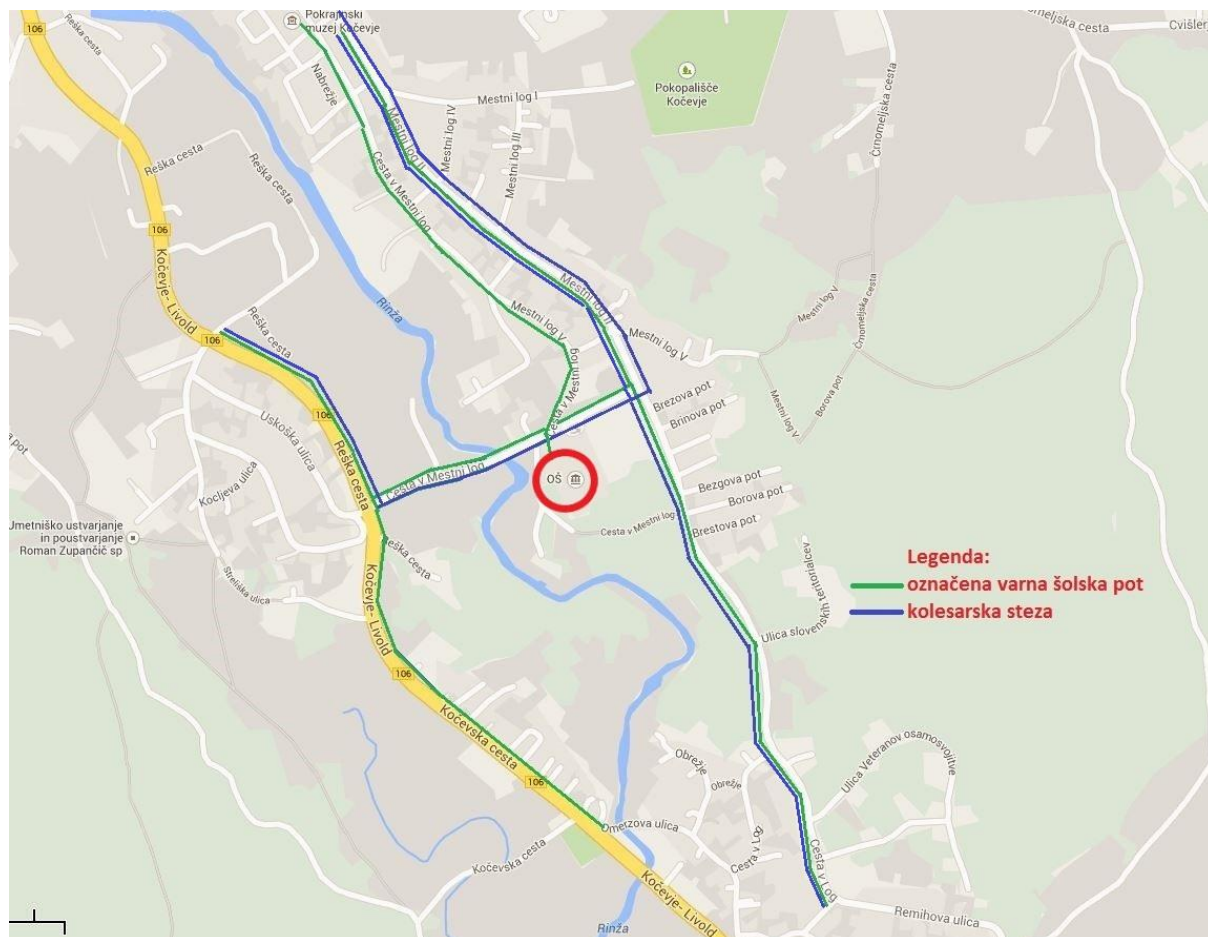


Slika 33 Odgovori učencev.



K večji ozaveščenosti učencev o varni prometni poti so prispevali razgovori s straži, z učitelji, s policisti in obveščanje lokalnih medijev.

Vsi ti omenjeni dejavniki prispevajo k varnejši poti v šolo.



Slika 34 Varna pot v šolo – 1 del.



Slika 35 Varna pot v šolo – 2. del.



Slika 36 in slika 37 Parkirišča v neposredni bližini šole za zaposlene, starše in obiskovalce.



## 6.2 NEVARNE PROMETNE TOČKE

Na poteh, ki vodijo v šolo, učenci naletijo na marsikatero nevarnost v prometu. Na cestah, predvsem lokalnih, je pomanjkanje urejenih in označenih avtobusnih postajališč, prehodov za pešce ali pa so le-ti slabo vidni, tako da morajo biti učenci pri prehajanju z ene strani ceste na drugo stran zelo previdni (večkrat preverjajo, ali je cesta prosta ali ne).

### **Promet in prometne površine:**

- magistralna cesta Kočevje–Petrina je zelo obremenjena, vozniki večkrat ne upoštevajo cestnoprometnih predpisov in prekoračijo dovoljene hitrosti;
- prehodi za pešce niso svetlobno označeni, razen v semaforiziranem križišču na Kočevski cesti proti izvozu k OŠ Ob Rinži;
- križišča niso semaforizirana (izjemoma na Kočevski cesti proti OŠ Ob Rinži);
- zelo kritično je prečkanje ceste v Livoldu, v Moravi in Novih Lazih;
- v mestu in po vaseh je premalo kolesarskih stez ali pa jih sploh ni;
- po vaseh je premalo pločnikov ali pa jih sploh ni;
- nevarni so vsi vstopi z dvorišča in stranskih cest na prednostne ceste;
- nekatera avtobusna postajališča niso urejena ali pa jih ni in avtobus ustavlja na cestišču ali deloma na cestišču;
- pomanjkanje talnih označb na cestišču in bolj pogosto obnavljanje le-teh;
- pred OŠ Ob Rinži je neustrezen prometni režim (parkirišče in postajališče);
- povečana je gostota prometa ob konicah dneva (prihodi, odhodi);
- pred OŠ Ob Rinži je potrebno vzpostaviti in zagotoviti pravila v času prihodov in odhodov udeležencev v prometu, to dosledno upoštevati, zaradi večje varnosti in tekočnosti prometa.



Slika 38 in slika 39 Neustrezen prometni režim (postajališče in parkirišče).



Slika 40 Križišče stranske in prednostne ceste brez prometnega znaka križišče s prednostno cesto.

- na lokalni cesti Štalcerji–Kočevska Reka, ki pelje mimo podružnične OŠ Kočevska Reka, je promet gost in zelo hiter, mimo pelje veliko tovornjakov z lesom in ostalim tovorom proti mejnemu prehodu Petrina, veliko je tudi turistov, ki se vozijo proti morju in ne upoštevajo omejitve hitrosti;
- neurejen prometni režim in parkiranje pred vhomom v podružnično OŠ Livold
- v neposredni bližini podružnične OŠ Kočevska Reka vozniki večkrat ne upoštevajo cestnoprometnih predpisov in prekoračijo dovoljene hitrosti, zato bi bilo za umirjanje prometa postaviti grbine.

## Nevarni odseki na poti v šolo

Zaradi gostega prometa, neupoštevanja cestnoprometnih predpisov, slabše vzdrževanih cest, ožjih odsekov, pomanjkanja pločnikov, slabše vidnih prehodov za pešce je nepravilna hoja ali vožnja s kolesom lahko precej nevarna. Posebno nevarna so neoznačena in neurejena križišča ter avtobusna postajališča.



Slika 41 in slika 42 Gost promet v neposredni bližini šole in neprilagojena hitrost.

### Nevarnosti za pešce:

- nevaren prehod na magistralni cesti Kočevje–Petrina na Reški cesti pri avtobusni postaji proti gostilni Kajfež in prečkanje Kočevske ceste zaradi neprimerne hitrosti voznikov;
- semaforizirano križišče na Kočevski cesti, ki vodi k OŠ Ob Rinži Kočevje, kjer imajo istočasno zeleno luč pešci in vozniki iz smeri osnovne šole in Uskoške ulice;
- na magistralni cesti Kočevje–Petrina, v naselju Morava ni ne pločnika ne prehoda, zato učenci ob vrnitvi domov prečkajo cesto pri Pirotehniki Orion ob dovoljeni hitrosti voznikov 70 km/h;
- na magistralni cesti Kočevje–Petrina v naselju Kaptol ni prehoda za pešce;
- na lokalni cesti Štalcerji–Kočevska Reka v naselju Novi Lazi ni prehoda, zato učenci ob izstopu iz avtobusa prečkajo cesto ob dovoljeni hitrosti voznikov 50 km/h;
- lokalna cesta Kočevje–Šalka vas je zelo prometna, vozniki večkrat prekoračijo dovoljene hitrosti;
- lokalna cesta Kočevje–Livold je zelo prometna, dodati je potrebno varne prehode za pešce;

- lokalna cesta Livold–Mozelj nima urejenih pločnikov za pešce in označenega prehoda za pešce pri prečkanju glavne ceste;
- lokalna cesta Kočevje–Koprivnik nima urejenih pločnikov za pešce;
- ob cesti v Črnem Potoku, v Zajčjem Polju, v Cvišlerjih in v Nabrežju ni pločnika za pešce.

#### Nevarnosti za kolesarje:

- vse ceste, kjer ni kolesarskih stez;
- križišča, ki niso semaforizirana;
- dovozi in izvozi z dvorišča in s stranskih cest na prednostne ceste (pri OŠ Ob Rinži iz smeri kuhinje/kurilnice v križišču ni nobenega prometnega znaka pred kolesarsko stezo in prednostno cesto);
- vsa križišča, enako kot je napisano pri pešcih.



Slika 43 Križišče stranske ceste in izvoz na kolesarsko stezo brez prometnega znaka.

#### Nevarnosti za vozače z avtobusom in s kombijem:

- čakanje avtobusa in kombija na cestišču;
- neprevidno prihajanje k avtobusu in odhajanje od avtobusa (kombi);
- prečkanje ceste, ko avtobus še ni odpeljal (kombi);

- prerivanje ob vstopanju in izstopanju;
- v začetku naselja Morava (pri pokopališču), na magistralni cesti Kočevje–Petrina in na lokalni cesti Kočevje–Koprivnik ni avtobusnih postajališč, niti znakov za postajališča;
- na lokalni cesti Štalcerji–Kočevska Reka v naselju Novi Lazi ni ne avtobusnega postajališča ne prehoda za pešce, zato učenci ob izstopu iz avtobusa prečkajo cesto ob dovoljeni hitrosti voznikov 50 km/h;
- na lokalni cesti Kočevska Reka–Mlaka pri Kočevski Reki v naselju Mlaka pri Kočevski Reki ni ne avtobusnega postajališča ne prehoda za pešce, vozniki podjetja Nomago učence ne peljejo do vasi, temveč izstopajo iz avtobusa v naselju Primoži in imajo do doma skoraj 1 km pešpoti.



Slika 44 Neprevidno prihajanje in neprimerno vstopanje na avtobus.

### 6.3 ŠTETJE PROMETA

Učenci šestega razreda so šteli promet po cesti mimo matične šole v Mestnem logu. Časovni razpon štetja je bil od 6.30 do 14.00.

## Obdelava podatkov je pokazala sledeče rezultate:

Smer Cesta v Mestni log proti semaforiziranemu križišču

Ura	Število avtomobilov	Število tovornih vozil/kombijev	Število avtobusov	drugo	skupaj
6.30–8.00	59	3	0	2	64
8.00–9.00	45	0	0	0	45
9.00–10.00	38	0	0	2	40
10.00–11.00	34	1	0	3	38
11.00–12.00	29	0	0	4	33
12.00–13.00	38	1	0	0	39
13.00–14.00	8	0	0	0	8
<b>skupaj</b>	<b>251</b>	<b>5</b>	<b>0</b>	<b>11</b>	<b>267</b>

Smer Cesta v Mestni log proti stadionu

Ura	Število avtomobilov	Število tovornih vozil/kombijev	Število avtobusov	drugo	skupaj
6.30–8.00	55	5	0	2	62
8.00–9.00	45	5	0	1	51
9.00–10.00	40	0	0	7	47
10.00–11.00	60	3	0	8	71
11.00–12.00	38	8	0	10	56
12.00–13.00	60	17	0	16	93
13.00–14.00	78	2	0	3	83
<b>skupaj</b>	<b>376</b>	<b>40</b>	<b>0</b>	<b>47</b>	<b>463</b>

Smer parkirišče pred šolo

Ura	Število avtomobilov	Število tovornih vozil/kombijev	Število avtobusov	drugo	skupaj
6.30–8.00	131	2	8	0	141
8.00–9.00	5	1	0	0	6
9.00–10.00	2	0	0	0	2
10.00–11.00	10	0	0	0	10
11.00–12.00	12	0	0	0	12
12.00–13.00	17	1	4	0	22
13.00–14.00	20	1	3	0	24
<b>skupaj</b>	<b>197</b>	<b>5</b>	<b>15</b>	<b>0</b>	<b>217</b>





Slika 45 Promet mimo šole proti Mestnemu logu in na parkirišču pred šolo.

#### Smer dvorišče pred šolo

Ura	Število avtomobilov	Število tovornih vozil/kombijev	Število avtobusov	drugo	skupaj
6.30–8.00	42	2	0	2	46
8.00–9.00	5	0	0	12	17
9.00–10.00	0	0	0	0	0
10.00–11.00	3	0	0	2	5
11.00–12.00	10	2	0	4	16
12.00–13.00	9	0	0	1	10
13.00–14.00	14	0	0	0	14
<b>skupaj</b>	<b>83</b>	<b>4</b>	<b>0</b>	<b>21</b>	<b>108</b>

#### Smer Cesta v Mestni log stranska cesta (kuhinja, kurilnica)

Ura	Število avtomobilov	Število tovornih vozil/kombijev	Število avtobusov	drugo	skupaj
6.30–8.00	15	5	0	3	23
8.00–9.00	5	0	0	0	5
9.00–10.00	5	1	0	1	7
10.00–11.00	10	0	0	0	10
11.00–12.00	1	1	0	1	3
12.00–13.00	5	0	0	0	5
13.00–14.00	6	1	0	1	8
<b>skupaj</b>	<b>47</b>	<b>8</b>	<b>0</b>	<b>6</b>	<b>61</b>

#### Preglednica prometa v neposredni bližini šole

Število avtomobilov	Število tovornih vozil/kombijev	Število avtobusov	drugo	skupaj
954	62	15	85	<b>1116</b>

Iz prikazov je razbrati, da se mimo matične šole pelje kar veliko prevoznih sredstev in se v dopoldanskem času, kljub njeni odmaknjenosti od mestnega središča, mimo nje odvija zelo gost promet. Takšno prometno obremenitev mimo šole lahko povežemo z dejstvom, da večino učencev v šolo pripeljejo in odpeljejo starši, sorodniki ali pa pridejo z avtobusom in da mimo šole pelje cesta, ki povezuje Mestni log s središčem mesta Kočevje. Cesti, parkirišče in dvorišče pred šolo so zelo obremenjeni, zato morajo učitelji v okviru pouka in drugih dejavnosti nujno nameniti kar nekaj časa prometni varnosti, pravilom obnašanja in vedenja v prometu.



Slika 46 Promet v neposredni bližini šole.

## **7. PREDLOGI ZA IZBOLJŠANJE PROMETNE VARNOSTI**

- Narediti avtobusno postajališče v vaseh Onek, Koprivnik, Novi Lazi in Mlaka pri Kočevski Reki.
- Postaviti pločnike v Cvišlerjih, Livoldu proti Mozlju, Mozlju, Črnem Potoku, Zajčjem Polju, Kočevski Reki in Nabrežju.
- Narediti prehode za pešce od semaforiziranega križišča Kočevska cesta–Cesta v Mestni log, v Cvišlerjih, v Moravi in v Novih Lazih.
- Narediti prehode za pešce v Kaptolu in s signalizacijo urediti prehode čez magistralno cesto Kočevje–Petrina.
- Redno in pravočasno popravljati, obnavljati označbe (znaki, prehodi, črte) na cestišču.
- Dograditi kolesarsko stezo iz Šalke vasi proti šoli.
- Narediti oznako Varne šolske poti iz Rozmanove ulice.
- Na cestah in v bližini šol pogosteje nadzorovati in opozarjati upoštevanje omejitve hitrosti.
- Postaviti ogledala v Črnem Potoku in Ulici Veronike Deseniške.
- Opozarjati lastnike na redno striženje žive meje zaradi boljše preglednosti po Mestnem logu in v Rozmanovi ulici.
- Povečati prisotnost policistov na območju Šalke vasi, v Mestnega logu, v Novih Lazov, v Kočevski Reki in na magistralni cesti Kočevje–Petrina, kjer prehajajo čez cesto otroci.
- Označiti in prostorsko določiti parkirna mesta za zaposlene, starše in ostale obiskovalce.
- Urediti promet v okolici šole (pešpot ločiti od poti za prihod vozil, ureditev krožnega prometa).
- Varneje urediti prometni režim in parkiranje pred vhodom v podružnično OŠ Livold.

## **8. ZAKLJUČNI DEL**

Razvoj prometa in prometne ureditve je prinesel napredek in s tem spremenil tudi svet, v katerega stopajo otroci. Že od najzgodnejšega otroštva so povezani s prometnimi situacijami, postavljeni pred nove izzive, obveznosti in nevarnosti.

V času vzgojno-izobraževalnega procesa se dnevno srečujejo z nalogo, kako varno prispeti v šolo in iz nje domov. Tu se staršem pri procesu vzgoje pridružijo še učitelji ter druge

inštitucije in organizacije, ki so povezane s prometno varnostjo in ozaveščenostjo otrok. Prometna varnost je odvisna od vseh udeležencev v prometu, spoštovanja osnovnih načel prometne varnosti in izpolnjevanja cestnoprometnih predpisov. V veliki meri pa morajo za lastno varnost poskrbeti učenci sami s svojim kulturnim vedenjem in upoštevanjem prometnih pravil.

Namen Načrta varnih šolskih poti Osnovne šole Ob Rinži Kočevje je, da preko njega seznanijo otroke in starše o najbolj kritičnih vsebinah in točkah šolskega okoliša. S tem naj bi pripomogli k zagotavljanju še boljše varnosti otrok v cestnem prometu in izboljšanju prometne varnosti v Občini Kočevje.

Vsi zaposleni na šoli se zavedajo, da so otroci najbolj ranljiva skupina in ravno oni so tisti, preko katerih se lahko v zelo kratkem času dosežejo najboljši in najvidnejši rezultati.

Z Načrtom varnih šolskih poti Osnovne šole Ob Rinži Kočevje so seznanjeni:

vsi učitelji šole,  
šolska skupnost,  
vsi učenci šole,  
svet šole,  
SPV Kočevje,  
PP Kočevje.

## **9. VIRI IN LITERATURA**

1. Hitro, je hitro prehitro, Svet za preventivo in vzgojo v cestnem prometu Republike Slovenije, Ljubljana, 1996
2. Klein, Ulrich: Pazi promet!, Tehniška založba Slovenije, Ljubljana 2000
3. Marko Polič: Pešci v prometu, Svet za preventivo in vzgojo v cestnem prometu Republike Slovenije, Ljubljana, 1996
4. Trajnostna mobilnost, priročnik za učitelje v osnovnih šolah, Ljubljana 2019
5. Prometna vzgoja, Varno s kolesom, Mladinska knjiga, Ljubljana 2004
6. Vzgojni načrt OŠ Ob Rinži Kočevje
7. Trajnostna mobilnost, priročnik za učitelje v osnovnih šolah, Ljubljana 2019
8. Zakon o osnovni šoli, uradno prečiščeno besedilo (ZOsn - UPB3)
9. Zakona o pravilih cestnega prometa in Zakon o voznikih (Uradni list RS, št.109/2010)

10. Zbirka Moji prvi koraki do znanja: Moja pot v šolo, Varno na cesti, Pomurska založba
11. Bojan Žlender, Prometna psihologija, Mladi v prometu, Svet za preventivo in vzgojo v cestnem prometu Republike Slovenije, Ljubljana, 1996
12. [www.zemljevid.si](http://www.zemljevid.si)

Komisija za Varnostni načrt OŠ Ob Rinži Kočevje:

Melita Berlan (predsednica)

Vanja Grišin Šertelj (članica)

Tilen Štirn (član)

Predsednik sveta šole:

Robert Golja

Ravnateljica:

Darja Delač Felda

Hvala vsem razrednikom za izvedbo ankete in učencem za štetje prometa.

Pripravila in oblikovala Melita Berlan, mentorica prometne vzgoje